



ज्ञोपडपट्टी पुनर्वसन प्राधिकरण

पुणे व पिंपरी चिंचवड क्षेत्र, पुणे

माहिती पुस्तिका

ज्ञोपडपट्टी पुनर्वसन प्राधिकरण

पुणे व पिंपरी चिंचवड क्षेत्र, पुणे

१. ज्ञोपडपट्टी पुनर्वसन प्राधिकरणाची स्थापना :-

महाराष्ट्र शासनाच्या गृहनिर्माण विभागाकडील अधिसूचना क्र.ज्ञोपुप्रा-२००४ / प्र.क्र-२१३ / ज्ञोपसू-१, दि.३० जून, २००५ अन्वये महाराष्ट्र ज्ञोपडपट्टी (सुधारणा, निर्मूलन व पुनर्विकास) अधिनियम, १९७१ च्या कलम ३ अ नुसार पुणे व पिंपरी-चिंचवड महानगरपालिका क्षेत्रातील ज्ञोपडपट्ट्यांचे पुनर्वसन करण्यासाठी ज्ञोपडपट्टी पुनर्वसन प्राधिकरणाची स्थापना करण्यात आली आहे.

२. ज्ञोपडपट्टी पुनर्वसन योजना :-

महाराष्ट्र शासन गृहनिर्माण विभाग यांचेकडील शासन निर्णय क्रमांक क्र.ज्ञोपुधो-१००१/प्र.क्र.१२५/१४/ज्ञोपसु-१ दि.१६/०५/२०१५ अन्वये दि.०१/०१/२००० या अर्हता दिनांका रोजी अथवा त्यापूर्वी आस्तित्वात असलेल्या शासकीय, निमशासकीय व खाजगी जमिनीवरील घोषित तसेच गणनाकृत ज्ञोपडीत सध्या प्रत्यक्ष रहात असलेल्या ज्ञोपडीवासियांचा निवारा संरक्षित करण्यात आला आहे. दि.०१ जानेवारी २००० रोजी किंवा त्यापूर्वीपासून ज्ञोपडपट्टीत वास्तव्यास असलेल्या ज्ञोपडपट्टीवासियांचे शक्यतो त्याच ठिकाणी पुनर्वसन करण्यासाठी ज्ञोपडपट्टीने व्यापलेल्या जमिनीचा साधन संपत्ती म्हणून वापर करून त्यासाठी जास्तीचा चटईक्षेत्र निर्देशांक अनुज्ञेय करून ज्ञोपडीधारकांना २६९ चौ. फूट (२५ चौ.मी.)चटईक्षेत्र असलेली आवश्यक सोयी सुविधायुक्त सदनिका विनामूल्य मालकी हक्काने देण्यासाठी सदर योजना महाराष्ट्र शासनाने अंमलात आणलेली आहे.

३. उद्देश :

ज्ञोपडपट्टी पुनर्वसन योजनेंतर्गत ज्ञोपडपट्टीवासियांना आवश्यक सोई सुविधायुक्त मालकीचे घर विनामूल्य उपलब्ध करून देऊन ज्ञोपडपट्टीवासियांचे राहणीमान व जीवनमान उंचावणे तसेच शहर ज्ञोपडपट्टी मुक्त करणेसाठी कार्यवाही करणे.

४. ज्ञोपडपट्टी पुनर्वसन प्राधिकरणाची रचना व व्याप्ती :

ज्ञोपडपट्टी पुनर्वसन योजनेची प्रभावीपणे व शीघ्रगतीने अंमलबजावणी करण्यासाठी मा. मुख्यमंत्री, महाराष्ट्र राज्य यांच्या अध्यक्षतेखाली ज्ञोपडपट्टी पुनर्वसन प्राधिकरण (एस.आर.ए.) या स्वायत्त संस्थेची स्थापना करण्यात आली आहे. शासन अधिसूचना क्रमांक ज्ञोपुयो २००४ / प्र.क्र. २१३ / ज्ञोपुसु १, दि. ३० जून २००५ यानुसार मा. मंत्री (गृहनिर्माण), मा.राज्यमंत्री (गृहनिर्माण), मा.राज्यमंत्री (नगरविकास), मा. मुख्य सचिव, महाराष्ट्र शासन, मा.प्रधान सचिव/सचिव (गृहनिर्माण), मा. प्रधान सचिव/सचिव (महसूल), मा.प्रधानसचिव/सचिव-१ (नगरविकास), मा. आयुक्त, पुणे महानगरपालिका, मा. आयुक्त, पिंपरी-चिंचवड महानगरपालिका व मा.जिल्हाधिकारी, पुणे हे सदर प्राधिकरणाचे सदस्य आहेत.

मा. आयुक्त, पुणे महानगरपालिका यांची प्राधिकरणाचे मुख्य कार्यकारी अधिकारी पदी नियुक्ती करण्यात आली आहे. झोपडपट्टी पुनर्वसन प्राधिकरण हे पुणे व पिंपरी-चिंचवड महानगरपालिका क्षेत्रातील झोपडपट्ट्यांचे पुनर्वसनासाठी स्थापन करण्यात आलेले आहे.

झोपडपट्टी पुनर्वसन प्राधिकरणास सहाय्य करण्यासाठी मा. पालकमंत्री, पुणे जिल्हा यांचे अध्यक्षतेखाली सहाय्य समितीची स्थापना करण्यात आली आहे. पुणे व पिंपरी-चिंचवड महानगरपालिका क्षेत्रातील सर्व सन्माननीय लोकसभा सदस्य, विधानसभा सदस्य, विधान परिषद सदस्य, मा. महापौर-पुणे महानगरपालिका, मा. महापौर-पिंपरी-चिंचवड महानगरपालिका, मा. पोलिस आयुक्त पुणे शहर, मा. आयुक्त-पुणे महानगरपालिका व मा. आयुक्त-पिंपरी-चिंचवड महानगरपालिका हे या समितीचे सदस्य आहेत. महाराष्ट्र प्रादेशिक व नगर रचना अधिनियम १९६६ च्या कलम २ (१९) (बी) मधील तरतुदीनुसार झोपडपट्टी पुनर्वसन प्राधिकरण हे पुणे व पिंपरी-चिंचवड महानगरपालिका क्षेत्रातील घोषित केलेल्या झोपडपट्टी पुनर्वसन क्षेत्रासाठी नियोजन प्राधिकरण आहे.

५. झोपडपट्टी पुनर्वसन प्राधिकरणाचे अधिकार, कर्तव्ये व कार्य :-

- अ) झोपडपट्टी क्षेत्रांचे सर्वेक्षण करणे आणि त्यांच्या सद्-स्थितीचा आढावा घेणे.
- ब) झोपडपट्टी क्षेत्रांच्या पुनर्वसनासाठी योजना तयार करणे.
- क) झोपडपट्टी पुनर्वसनाचा हेतू साध्य करण्यासाठी आवश्यक अशी सर्व कार्ये करणे.
- ड) झोपडपट्टी पुनर्वसन योजनांची विकसकामार्फत प्रभावी अंमलबजावणी करणे.

६. झोपडपट्टी पुनर्वसन योजनेसाठी पात्र झोपडीधारक:-

दिनांक १ जानेवारी २००० रोजी अथवा त्यापूर्वीपासून अस्तित्वात असणाऱ्या झोपडपट्टीमध्ये राहणारी कुटूंबे

अ) झोपडी दि. ०१/०१/२००० अथवा त्यापूर्वीची संरक्षणप्राप्त झोपडी आहे काय? हे ठरविण्याकरीता सोबतच्या विवरणपत्रातील कोणताही किमान एक अनिवार्य पुरावा आवश्यक आहे.

ब) झोपडी दि. ०१/०१/२००० अथवा त्यापूर्वीपासूनची अस्तित्वात असल्याचे निश्चित झाल्यावर दि. ०१/०१/२००० रोजी त्यात राहणारे झोपडीवासीय सध्या रहात असल्याबद्दल निश्चित करण्यासाठी त्याच्या नावाचा व त्या झोपडीचे निश्चित ठिकाण दर्शविणाऱ्या पत्त्याचा उल्लेख असलेले उपरोक्त त्याच विवरणपत्रामधील अलीकडच्या एक वर्षातील किमान एक पुरावा आवश्यक आहे.

क) झोपडी दि. ०१/०१/२००० अथवा त्यापूर्वीपासूनची अस्तित्वात असल्याचे निश्चित झाल्यावर त्या झोपडीत दि. ०१/०१/२००० अथवा त्यापूर्वीपासून रहात असल्याचे पुरावे नसल्यास अथवा अशा संरक्षणपात्र झोपडीत दि. ०१/०१/२००० नंतरच्या दिनांकापासून सध्या रहात असलेल्या झोपडीवासियाने स्वतःचा निवारा संरक्षित होण्याकरीता उपरोक्त विवरणपत्रामधील अलीकडच्या एक वर्षातील किमान एक पुरावा आवश्यक आहे.

ड) झोपडपट्टी प्राधिकरण पुणे व पिंपरी चिंचवड क्षेत्रासाठी शासनाचे नगरविकास विभागाकडील क्र. टी.पी. एस. १८१२/७८६/प्र.क्र.२६२/१३/पुनर्बांधणी क्र.९०/नवि.१३, दिनांक ११/०९/२०१४ अन्वये मान्यता दिलेल्या झोपडपट्टी पुनर्वसन प्राधिकरणांच्या विशेष नियमावलीतील नियम ३(९) नुसार एखादा झोपडीधारक हा संरक्षित झोपडीमध्ये राहत असेल परंतु त्याचे नांव पुणे व पिंपरी-चिंचवड क्षेत्रामधील दुसऱ्या घोषित झोपडपट्टी मध्ये दि. ०१/०१/२००० रोजी अथवा पुर्वीच्या मतदारयादीत असल्यास तो सध्या वास्तव्यास असलेल्या ठिकाणी लाभ घेणेस पात्र ठरतो.

झोपडीवासियाने दयावयाचे स्वयं-साक्षांकन व स्वयंघोषणापत्र

अ) झोपडीवासियाने त्यांच्या नावे व त्याच्या/तिच्या पत्नीच्या/पतीच्या नावे अथवा १८ वर्षाखालील (अज्ञान) मुलांच्या नावे संबंधित महापालिका/नगरपालिका/नगरपरिषद अशा स्थानिक स्वराज्य संस्थेच्या क्षेत्रात अन्य झोपडी/घर/सदनिका मालकी तत्त्वावर अथवा भाडेतत्त्वावर नसल्याचे शासन निर्णय, सामान्य प्रशासन विभाग, दि. ०९ मार्च, २०१५ अन्वये स्वतःचा फोटो लावून "स्वयंघोषणापत्र" (Self Declaration) साध्या कागदावर भरून देणे आवश्यक राहिल. त्यात चुकीची माहिती दिल्याचे आढळून आल्यास त्यास अपात्र ठरविण्यात येईलच त्याशिवाय त्या व्यक्तीविरुद्ध योग्य ती फौजदारी कार्यवाही करण्यात येईल.

ब) तसेच झोपडीवासियांनी जोडपत्र भरून देताना त्यासोबत विहित पुरावे जोडणे आवश्यक आहे आणि हे पुरावे स्वयं साक्षांकित करून "स्वयं साक्षांकनासाठीचे स्वयं घोषणापत्र" (Self Declaration for Self Attestation) देणे आवश्यक असेल.

क) उपरोक्त "स्वयं घोषणापत्र"(Self Declaration) व स्वयं साक्षांकनासाठीचे स्वयं घोषणापत्र" (Self Declaration for Self Attestation) चे नमुने संदर्भीय शासन निर्णय गृहनिर्माण प्रशासन विभाग दि. १३ मे, २०१५ सोबतच्या प्रपत्र "अ" व प्रपत्र "ब" प्रमाणे राहतील. सदरहू नमुने सोबत जोडले आहेत. तसेच सदरहू नमुने झोपडपट्टी पुनर्वसन प्राधिकरणाच्या www.srapune.gov.in या वेबसाईटवरून उपलब्ध करून घेता येतील.

मंजूर झोपडपट्टी पुनर्वसन योजनांबाबत

झोपडपट्टी पुनर्वसन योजनेच्या सर्व पुनर्वसन इमारतींचे बांधकाम पूर्ण झाले असल्यास यापूर्वीच्या दि. १.१.१९९५ च्या निकषानुसार अपात्र ठरलेल्या तथापि दि. १.१.२००० या अर्हता दिनांकास पात्र ठरणाऱ्या अशा पात्र झोपडीधारकास इतर योजनेत सामावून घेणेबाबत प्राधिकरणाच्या स्तरावर विचार करणेत येईल. झोपडीवासियास तेथील पुनर्वसन इमारतीत सामावून घेणे शक्य होणार नाही.

७. झोपडीधारकांच्या पात्रतेसाठी पुरावे:-

विवरणपत्र	
दि. १.१.२००० अथवा त्यापुर्वीच्या पुराव्यात झोपडीवासियाच्या नांवासह झोपडी क्रमांकाचा उल्लेख असलेले अथवा झोपडीच्या निश्चित ठिकाणाचा (उदा. चाळ, रस्ता इत्यादि निवासी पत्ता) उल्लेख असलेले -	
१) जिल्हाधिकारी कार्यालयामार्फत सन २००० यावर्षी अथवा त्यापुर्वीच्या वर्षाच्या प्रकाशित झालेल्या अंतिम मतदार यादीचा उतारा.	अथवा
२) त्या झोपडीत प्राधिकृत वीज कंपनीने वीज जोडणी दिल्याची कागदपत्रे/अभिलेख/देयक.	अथवा
३) राज्य शासनामार्फत संदर्भाकित दि. ११ जुलै २००१ च्या आदेशानुसार राबविण्यात आलेल्या पात्र झोपडपट्टीवासियाकरिता ओळखपत्र योजना २००१ नुसार देण्यात आलेले गणना फॉर्म.	अथवा
४) झोपडीची महानगरपालिका/नगरपरिषदेने मालमत्ता कर आकारणी केल्याचा पुरावा.	अथवा
५) राज्य शासनाचा महसूल विभागाकडून अकृषिक परवानगी अथवा अकृषिक वापर नियमित करण्याची परवानगी व त्यावेळी भरलेल्या अकृषिक कर/अकृषिक दंडाच्या रकमेची पावती.	अथवा
६) दि. १.१.२००० किंवा त्यापुर्वी नोंदणीकृत असलेल्या झोपडपट्टी सह गृहनिर्माण संस्थेचे सहाय्यक निबंधक, सहकार यांनी प्रमाणित केलेले भाग प्रमाणपत्र.	अथवा
७) व्यावसायिक अथवा औद्योगिक स्वरूपाच्या वापरात असलेल्या अथवा त्यांसह निवासी वापरात असलेल्या झोपडीच्या बाबतीत त्या झोपडीच्या क्रमांकाचा उल्लेख असलेला अथवा निश्चित ठिकाण दर्शविणारा महानगरपालिका/ नगरपालिका/ नगरपरिषदेचा दि.१/१/२००० अथवा त्यापुर्वी प्राप्त झालेला (अ) गुमास्ता परवाना/ खाणावळ किंवा (ब) उपहारगृह लायसन्स/त्या अनुषंगाने भरण्यात आलेल्या कराची पावती.	

जोडपत्र-एक

(शासन निर्णय, क्रमांक झोपुधो-१००१/प्र.क्र.१२५/१४/झोपसु-१, दिनांक १३ मे, २०१५)

दि. १.१.२००० अथवा त्यापूर्वीपासूनच्या संरक्षणपात्र झोपडीत त्या दिनांकास राहणारा झोपडीवासिय त्यात सध्या रहात असल्याबद्दल निश्चित करण्यासाठी त्याने पुढील कागदपत्रे / अभिलेख सादर करणे आवश्यक आहे.

(i) झोपडी संरक्षणपात्र ठरण्याकरीता दि.१.१.२००० रोजी अथवा त्यापूर्वीपासून अस्तित्वात असल्याबद्दलचे पुरावे आवश्यक असल्यामुळे सोबतच्या विवरणपत्रातील कोणताही किमान एक पुरावा आवश्यक आहे.

आणि

(ii) दि. १.१.२००० अथवा त्यापूर्वीपासूनची झोपडी सध्या तेथे अस्तित्वात असल्याबद्दल आणि झोपडीवासिय दि. १.१.२००० अथवा त्यापूर्वीपासून सध्या त्यात प्रत्यक्ष रहात असल्याबद्दलचा पुरावा म्हणून त्याचे नांव व झोपडीचा पत्ता अथवा त्या झोपडीचे निश्चित ठिकाण दर्शविणारे सोबतच्या विवरणपत्रातील अलीकडच्या एक वर्षातील कोणताही किमान एक पुरावा आवश्यक आहे.

आणि

(iii) शासन आदेशातील परिच्छेद २ प्रमाणे स्वयं घोषणापत्र (Self Declaration) व स्वयं साक्षांकनासाठीचे स्वयं घोषणापत्र (Self Declaration for Self Attestation)

जोडपत्र-दोन

(शासन निर्णय, क्रमांक झोपुधो-१००१/प्र.क्र.१२५/१४/झोपसु-१, दिनांक १३ मे, २०१५)

दि. १.१.२००० अथवा त्यापूर्वीपासूनच्या संरक्षणपत्र झोपडीत सध्या रहात असलेल्या झोपडीवासियांकडे

दि.१.१.२००० अथवा त्यापूर्वीपासून रहात असल्याचे पुरावे नसल्यास अथवा तो दि.१.१.२००० नंतरच्या दिनांकापासून रहात असल्यास त्याने पुढील कागदपत्रे / अभिलेख सादर करणे आवश्यक आहे.

(I) झोपडी संरक्षणपत्र ठरण्याकरीता दि.१.१.२००० रोजी अथवा त्यापूर्वीपासून अस्तित्वात असल्याबद्दलचे पुरावे आवश्यक असल्यामुळे सोबतच्या विवरणपत्रातील कोणताही किमान एक पुरावा आवश्यक आहे.

आणि

(ii) दि. १.१.२००० अथवा त्यापूर्वीपासूनची झोपडी सध्या तेथे अस्तित्वात असल्याबद्दल आणि झोपडीवासियांच्या सध्या त्यात प्रत्यक्ष रहात असल्याबद्दलचा पुरावा म्हणून नांव व झोपडीचा पत्ता अथवा त्या झोपडीचे निश्चित ठिकाण दर्शविणारे सोबतच्या विवरणपत्रातील अलीकडच्या एक वर्षातील कोणताही किमान एक पुरावा आवश्यक आहे.

आणि

(iii) शासन आदेशातील परिच्छेद २ प्रमाणे स्वयं घोषणापत्र (Self Declaration) व स्वयं साक्षांकनासाठीचे स्वयं घोषणापत्र (Self Declaration for Self Attestation)

आणि

(iv) झोपडीवासिय सध्या तेथे रहात असल्याचे अतिरिक्त पुरावे म्हणून:-

अ) झोपडीवासियाने त्या झोपडीचा ताबा घेतल्यानंतर अलीकडच्या एक वर्षातील जिल्हाधिकारी कार्यालयामार्फत प्रकाशित झालेल्या अंतीम मतदार यादीचा प्रमाणित उतारा.

अथवा

ब) त्या झोपडीवासियाने त्याच्या अपत्याच्या शासन मान्यता प्राप्त शाळेत/महाविद्यालयात नोंदविलेल्या त्या झोपडीचे निश्चित ठिकाण दर्शविणारा निवासी पत्त्याबाबतचा मुख्याध्यापक/प्राचार्य यांनी दिलेला प्रमाणित उतारा

अथवा

क) झोपडपट्टीवासिय नोकरीस असलेल्या नियुक्त्याने त्याच्या झोपडीचे निश्चित ठिकाण दर्शविणाऱ्या निवासी पत्त्याबाबत दिलेले प्रमाणपत्र.

आणि

(v) झोपडीवासीय दावा करीत असलेल्या दिनांकास त्या झोपडीचा ताबा त्याच्याकडे आल्याचा पुरावा म्हणून -

(अ) अगोदरच्या झोपडीवासियाचे नोटरी केलेले मुद्रांक पेपरवरील दिनांक असलेले संमतीपत्र.

अथवा

(ब) झोपडपट्टीवासिय भाडे तत्वावर रहात असल्याबद्दल भाडेकराराच्या कागदपत्रात अथवा भाडे पावतीत त्यांची नावे व त्या झोपडीचे निश्चित ठिकाण दर्शविणाऱ्या पत्त्याचा उल्लेख असणे आवश्यक आहे.

आणि

(vi) झोपडीचा भोगवटा हस्तांतरण झाल्याची नोंद शासकीय अभिलेखात घेण्याबद्दल 'भोगवटा हस्तांतरण शुल्क' (Occupancy Transfer Charges) म्हणून त्या झोपडीच्या बृहन्मुंबई, ठाणे, पुणे पिंपरी-चिंचवड व नागपूर येथील संरक्षणप्राप्त निवासी झोपडीकरीता रु. ४०,०००/- व व्यावसायिक अथवा औद्योगिक अथवा त्यासह निवासी वापरातील झोपडीकरीता रु. ६०,०००/- प्रमाणे भरणे आवश्यक राहिल.

(अ) झोपडीधारक मृत्यु पावलेला असल्यास त्याची पत्नी/तिचा पती यांच्या नांवे हस्तांतरित करण्यास तसेच ते दोन्ही मृत्यु पावलेले असल्यास त्यांचा मुलगा/मुलगी यांच्या नांवे ती झोपडी हस्तांतरीत करण्याकरिता 'भोगवटा हस्तांतरण शुल्क' आकारण्यांत येणार नाही.

(ब) झोपडीधारकास झोपडपट्टी पुनर्वसन योजनेचा लाभ मिळाल्यावर, अशा व्यक्तीला किंवा त्याच्या/तिच्या पत्नीला/पतीला अथवा त्यांच्या अज्ञान मुलांना झोपडी विकत अथवा हस्तांतरीत करुन घेता येणार नाही.

(क) झोपडीचे परस्पर सहमतीने विक्री अथवा विविध टप्प्यातील साखळी द्वारे हस्तांतरण झाले असल्यास सध्या वास्तव्य करणाऱ्या रहिवासीकडून 'भोगवटा हस्तांतरण शुल्क' आकारण्यात येईल. पूर्वीच्या विक्रीबाबत अथवा प्रत्येक टप्प्याचे 'भोगवटा हस्तांतरण शुल्क' न आकारता केवळ सध्याच्या टप्प्यावरील 'भोगवटा हस्तांतरण शुल्क' आकारण्यात येईल. तसेच यापुढील प्रत्येक हस्तांतरणाबाबत 'भोगवटा हस्तांतरण शुल्क' आकारण्यात येईल.

८. झोपडीधारकांची पात्रता यादी (परिशिष्ट-२) तयार करणे :-

महाराष्ट्र झोपडपट्टी (सुधारणा, निर्मुलन व पुनर्विकास) अधिनियम, १९७१ च्या कलम ३ वाय व विशेष नियमावलीतील नियम क्रमांक एस आर २ मधील तरतुदी लक्षात घेवून झोपडपट्टी पुनर्वसन योजनेसाठी झोपडीधारकांची पात्रता यादी (परिशिष्ट-२) तयार करण्यात येते. झोपडीधारकांची पात्रता यादी (परिशिष्ट-२) तयार करण्याचे अधिकार मा. मुख्य कार्यकारी अधिकारी यांनी सक्षम प्राधिकारी यांना प्रदान केलेले आहे. दि. १६ मे २०१५ चा शासन निर्णय महाराष्ट्र शासनाच्या www.maharashtra.gov.in या संकेत स्थळावर उपलब्ध करण्यात आला तसेच प्राधिकरणाच्या www.srapune.gov.in या संकेत स्थळावर प्रसिध्द करणेत आलेला असून त्यामधील निकषानुसार पात्रता यादी तयार करण्यात येते.

झोपडपट्टी पुनर्वसन योजनेच्या प्रस्तावासोबत विकसकाकडून झोपडपट्टीचा कॅडेस्ट्रल सर्वे नकाशा व जागेवरील झोपडीधारकांची यादी दाखल करण्यात येते. संबंधित सक्षम अधिकारी यांचेकडून झोपडपट्टीचे सर्वेक्षण करण्यापूर्वी त्याबाबतचे जाहीर प्रकटन झोपडपट्टी मध्ये ठळक ठिकाणी व त्यांच्या कार्यालयाच्या नोटीस फलकावर प्रसिध्द करण्यात येते. सक्षम प्राधिकारी यांचे कार्यालयातील कर्मचाऱ्यांमार्फत झोपडपट्टीचे सर्वेक्षण करून झोपडीधारकांकडील पात्रतेबाबतचे पुरावे संकलीत केले जातात. झोपडपट्टीच्या सर्वेक्षणात आढळून आलेली वस्तुस्थिती विहित नमुन्यातील अर्ज व झोपडीधारकांनी दाखल केलेले पुरावे विचारात घेऊन झोपडीधारकांची प्रारूप पात्रता यादी तयार करण्यात येते. त्यानंतर संबंधीत सक्षम प्राधिकारी प्रारूप पात्रता यादी तयार झाल्यानंतर दोन स्थानिक वर्तमान पत्रात त्याबाबत जाहीर नोटीस देऊन सुचना व हरकती मागवितात. त्याच वेळी प्रारूप पात्रता यादी झोपडपट्टीत ठळक ठिकाणी व त्यांचे कार्यालयात प्रसिध्द करण्यात येते. पात्रता यादीबाबत आलेल्या सुचना व हरकतदारांना सुनावणीची संधी देऊन त्याबाबत सक्षम प्राधिकारी यांचेकडून गुणवत्तेनुसार निर्णय घेऊन झोपडीधारकांची अंतिम पात्रता यादी (परिशिष्ट-२) तयार करण्यात येते. सदरची पात्रता यादी सक्षम प्राधिकारी यांचेकडून झोपडपट्टीतील ठळक ठिकाणी आणि त्यांचे कार्यालयाच्या नोटीस फलकावर प्रसिध्द करण्यात येते. तसेच सदर यादी प्राधिकरणाच्या संकेत स्थळावर प्रसिध्द करण्याची कार्यवाही सुरु करणेत येत आहे.

९. झोपडीधारकांच्या पात्रते संबंधी अपील :-

- अ) सक्षम अधिकारी यांनी दिलेल्या कोणत्याही आदेश/निर्देश/सुचनांमुळे व्यथित झालेल्या व्यक्तीला सदर आदेशाच्या/निर्देशाच्या /सुचनांच्या दिनांकापासून ३० दिवसांचे आत मा. अतिरिक्त मुख्य कार्यकारी अधिकारी, झोपडपट्टी पुनर्वसन प्राधिकरण, पुणे व पिंगरी क्षेत्र यांचेकडे जोडपत्र मधील नमुन्यात सदर आदेशाच्या/निर्देशाच्या/सुचनांच्या प्रतिसंह लेखी अर्ज/अपील दाखल करता येईल.
- ब) लाभापासून वंचित राहिलेला झोपडीधारक, संक्रमण शिबिरापासून वंचित राहिलेला पात्र झोपडीधारक, विकसकाने परवानगीच्या अटीनुसार व मुदतीत योजनेची पूर्तता केलेली नसेल असे व यासारखे जे विवाद असतील त्याबाबत कोणीही व्यक्ती वादाचे/तक्रारीचे/शंकांचे निराकरण करून घेण्यासाठी शासनाने गठित केलेल्या तक्रार निवारण समितीकडे अर्ज/अपील करू शकते. सदर समितीचा निर्णय अंतिम असून त्याबाबत कोणत्याही न्यायालयाकडे दाद मागता येणार नाही.

१०. झोपडपट्टी पुनर्वसन योजनेतील सदनिकांचे/गाळ्यांचे क्षेत्रफळ :-

- अ) झोपडपट्टीमधील दि. १/१/२००० पुर्वीच्या संरक्षित झोपडीमधील कोणत्याही मजल्यावरील स्वतंत्र मार्ग असलेल्या एका झोपडीत/घरात राहणाऱ्या कुटूंबासाठी २६९ चौ.फूट (२५ चौ.मी.) चटईक्षेत्राची एक सदनिका विनामूल्य मालकी हक्काने देण्यात येते. एका पात्र झोपडीच्या बदल्यात कुटूंबासाठी एक सदनिका देण्यात येते.

- ब) दुकान, उपहारगृह इत्यादी सारख्या वाणिज्यिक वापरा संबंधात सध्या वापरात असलेल्या झोपडीचे/इमारतीचे क्षेत्र किंवा २६९ चौ.फूट (२५ चौ.मी.) चटईक्षेत्र, यापैकी जे कमी असेल त्या क्षेत्रफळाच्या चटईक्षेत्राचा गाळा मोफत देण्यात येतो.
- क) झोपडीचा वापर निवासी व व्यवसाय / वाणिज्यिक प्रयोजनासाठी संयुक्तपणे करण्यात येत असेल व त्यामध्ये सामाईक भिंत नसेल, अशा पात्र झोपडीधारकांस २६९ चौ.फूट (२५ चौ.मी.) चटईक्षेत्राची सदनिका पुनर्वसन योजनेतील इमारतीमध्ये विनामुल्य देण्यात येते. तसेच सदरचा झोपडीधारक ६ चौ.मी. चटई क्षेत्राचा व्यावसायिक गाळा त्या वर्षातील वार्षिकबाजार मुल्य तक्त्यानुसार असणारी बांधकामाची किंमत विकसकास अदा करून विकत घेण्यास पात्र ठरतो.

११. सदनिका धारकांना देण्यात येणाऱ्या सुविधा :-

- अ) एका पात्र कुटूंबासाठी देण्यात येणाऱ्या २६९ चौ.फूट (२५ चौ.मी.) चटईक्षेत्राच्या सदनिकेमध्ये एक बहुपयोगी खोली (हॉल), स्वयंपाकासाठी जागा व स्वतंत्र संडास व न्हाणीघर देण्यात येते.
- ब) पुनर्वसन सदनिका /व्यापारी गाळे यामध्ये विद्युत मीटर ,वीज पुरवठा व पाण्याचा पुरवठा या सुविधा देण्यात येतात.
- क) पुनर्वसन सदनिका धारकांना शक्यतो बेसमेंट अथवा तळ मजल्यावर १ दुचाकी व २ सायकलीसाठी पार्किंग ची सोय देण्यात येते.
- ड) पुनर्वसन सदनिका धारकांना इमारतीमध्ये आवश्यक जिना, लिफ्टची व्यवस्था व त्यासाठी जनरेटर बॅकअपची सुविधा देण्यात येते.
- इ) सदनिका अभिहस्तांतरणासाठी लागणारे मुद्रांक शुल्क विकासकाने भरावयाचे असून नोंदणी शुल्क (Registration fee) सदनिकाधारकांनी स्वतः भरावयाची आहे. सदनिका हस्तांतरण करारनामा विकासकाने करून द्यावयाचा आहे.
- फ) पात्र सदनिका धारकांची सहकारी गृहनिर्माण संस्था (सोसायटी) स्थापन करणे व नोंदणी करणेचे काम विकासकाने करावयाचे आहे. तसेच सोसायटी पदाधिकाऱ्यांची नेमणूक उदा.: चेअरमन, सेक्रेटरी यांची निवड सदनिकाधारकांमधून करून SRAकडे कळविणेची आहे.
- जी) जागेचे अभि हस्तांतरण (Conveyance Deed) सोसायटीच्या नावे करून देण्याची संपूर्ण जबाबदारी विकासकाची राहिल. इमारतीच्या देखभाल दुरुस्ती पोटी प्रति सदनिका कमीत कमी २०,०००/- अथवा दि. ११/९/२०१४ रोजीच्या नियामवलीत तरतुद SR १६ (४) नुसार देय यापैकी जास्तीची रक्कम झोपुप्राकडे भरावयाची आहे. सदर रक्कम सोसायटी स्थापनेनंतर संबंधित सोसायटी व झोपुप्रा यांच्या नावे बँकेत संयुक्त खाते उघडून ठेव स्वरूपात गुंतविणेत येते. या ठेवीच्या व्याजातून सोसायटीचा देखभाल /दुरुस्ती खर्च भागविणेस मदत होते.
- एच) इमारत व इमारतीभोवती असण्याऱ्या मोकळ्या जागेच्या साफसफाई,लिफ्ट,जनरेटर,विद्युतपंप,जिना,व कॉमन

जागेतील विद्युत उपकरणांच्या लाईट बिलाचा खर्च सोसायटी मार्फत नियमित करणे सदनिका धारकांवर बंधनकारक राहिल.

आय) सदरच्या रक्कमेव्यतिरिक्त सोसायटी ठरवेल ती रक्कम देखभाल दुरुस्तीपोटी सदनिकाधाराकाने सोसायटी कडे देणे बंधनकारक राहिल.

१२. पुनर्वसन योजनेची इमारत व बांधकाम :-

झोपडपट्टी पुनर्वसन योजनेतील पुनर्वसन घटकाच्या इमारतीचे बांधकाम हे पक्क्या स्वरूपाचे (आर.सी.सी.) असून इमारत बहुमजली असते. इमारतीचे बांधकाम शासन नियमावली, संमती पत्रातील अटी तसेच झोपुप्रा निश्चित केलेल्या स्पेसिफिकेशननुसार करणे विकासकावर बंधनकारक आहे.

१३. पुनर्वसन योजनेमधील सदनिकेचा मालकीहक्क :-

झोपडपट्टी पुनर्वसन योजनेच्या दि. ११.०९.२०१४ च्या विशेष नियमावलीतील नियम क्र. एस आर- ७ (१), ७(२), ७(४) मधील तरतुदीनुसार पुनर्वसन योजनेतील सदनिका / गाळा पात्र झोपडीधारक आणि त्याचा/तिचा वैवाहिक साथीदार यांना एकत्रित मालकी हक्काने देण्यात येतो. तसेच सहकारी गृहनिर्माण संस्थेचे भाग प्रमाणपत्र किंवा इतर सर्व दस्तऐवजामध्ये तशी नोंद घेण्यात येते किंवा घेतल्याचे समजण्यात येते. मात्र झोपडीधारकास सदर सदनिकेचे कोणत्याही प्रकारे हस्तांतरण, सदनिका मिळाल्यापासून १० वर्षांच्या कालावधीत करता येणार नाही. या १० वर्षांच्या कालावधीनंतर झोपडीधारक प्राधिकरणाचे कार्यबाहेर स्थलांतरित होत असल्यास सदनिकेची त्या वर्षांच्या बाजार मुल्य तक्त्यातील दराने होणाऱ्या किंमतीच्या २५% रक्कम प्राधिकरणाकडे भरल्यानंतर मा. मुख्य कार्यकारी अधिकारी यांचे पुर्वपरवानगीने सदर सदनिका विक्री करणे अनुज्ञेय राहिल.

१४. विकास योजना आराखड्यानुसार झोपडपट्टी पुनर्वसन योजनेची अंमलबजावणी :-

- अ) झोपडपट्टी व्याप्त जमीनीवर विकास योजना आराखड्याप्रमाणे कोणतेही आरक्षण नसल्यास व जमीन रहिवास/औद्योगिक इत्यादी विकास अनुज्ञेय विभागात समाविष्ट असल्यास झोपडी धारकांचे पुनर्वसन त्याच ठिकाणी करण्यात येते.
- ब) झोपडपट्टी व्याप्त जमीनीवर विकास योजना आराखड्यातील आरक्षण असल्यास झोपडपट्टी व्याप्त जमीनीपैकी किमान ३३% जमीन आरक्षणासाठी राखीव ठेऊन उर्वरित जमीनीवर पात्र झोपडीधारकांचे त्याच पुनर्वसन करण्यात येते.
- क) विकास योजना आराखड्याप्रमाणे डोंगरमाथा, डोंगरउतार, ना विकास क्षेत्र, हरित पट्टा, नदी अथवा नाला क्षेत्र, कालवा काठ, मंजूर रेखांकनातील खुल्या जागा (Open Space) तसेच सार्वजनिक हितासाठी आवश्यक जागा किंवा धोकादायक जागेवर झोपडपट्टी वसलेली असल्यास झोपडीधारकांचे त्याच ठिकाणी पुनर्वसन करता येत नाही. अशा झोपडपट्ट्या निष्कासित करून पात्र झोपडीधारकांचे पुनर्वसन नियमावलीतील तरतुदीनुसार अन्य ठिकाणी करण्यात येते.

१५. सरकारी/निमसरकारी/स्थानिक स्वराज्य संस्थाच्या मालकीच्या जमिनीवरील झोपडपट्टी पुनर्वसन योजनेची अंमलबजावणी:-

विशेष नियमावलीतील नियम एस आर ४(२) अन्वये शासकीय, निमशासकीय-महानगरपालिका, सार्वजनिक मालकीच्या आणि विश्वस्त न्यास यांच्या मालकीच्या बांधकाम योग्य जमिनीवर झोपडपट्टी वसलेली असल्यास अशा झोपडपट्टीतील पात्र झोपडीधारकांचे पुनर्वसन संबंधित संस्थामार्फत अथवा त्यांनी नियुक्त केलेल्या या जागावरील प्रस्ताव ७०% झोपडीधारकांच्या संमतीने नोंदणीकृत विकसकाने दाखल केलेल्या असल्यास अशा योजनांना झोपडपट्टी पुनर्वसन प्राधिकरणाकडे नोंदणीकृत असलेल्या खाजगी विकसकांकडून करण्यात येते. संबंधित संस्थाची ना हरकत मिळणे आवश्यक आहे.

१६. योजनेसाठी विकसकाची निवड, बांधकाम व अंमलबजावणी :-

अ) झोपडपट्टी व्याप्त जमिनीचा जमीन मालक / कुळ मुखत्यारपत्रधारक किंवा भाडेपट्टाधारक यांना झोपडपट्टी पुनर्वसन प्राधिकरणाकडे नोंदणी केलेल्या विकसकामार्फत झोपडपट्टी पुनर्वसन योजना राबविता येते.

ब) खाजगी मालकीच्या जमिनीवरील घोषित झोपडपट्टीच्याबाबत झोपडपट्टी पुनर्वसन प्राधिकरणाच्या नोंदणीकृत विकसकाकडे अशा जमिनीच्या विकसनाचे हक्क असतील अशा विकसकाने झोपडपट्टी पुनर्वसन प्राधिकरणाकडे संपर्क साधला असेल तर सदर झोपडपट्टी मधील झोपडीधारकांना त्यांचे मार्फत विकास प्रक्रिया राबविणेसाठी पुढे येण्याची सार्वजनिक नोटीस देण्यात येईल.

क) झोपडीपट्टी पुनर्वसनाचा प्रस्ताव प्राधिकरणाकडील नोंदणीकृत विकसकाने ७०% झोपडीधारकांच्या संमतीपत्र सादर केल्यास त्यास प्राधान्य देवून योजनेतील खाजगी जमिनीचे संपादन करणेत येईल.

१७. संक्रमण शिबिराची उभारणी व झोपडीधारकांचे तात्पुरते स्थलांतर :-

झोपडपट्टी पुनर्वसन योजनेच्या प्रस्तावाच्या अनुषंगाने महाराष्ट्र झोपडपट्टी अधिनियम ,१९७१ च्या कलम ३ क मधील तरतुदीनुसार झोपडपट्टी पुनर्वसन क्षेत्र घोषित करण्याबाबतचा आदेश निर्गमित केल्यानंतर झोपडीधारकांची तात्पुरती पर्यायी व्यवस्था करण्यासाठी विकसकाकडून संक्रमण शिबिराची व्यवस्था करण्यात येते. त्यानंतर कलम ३ ड सह १२ (१) मधील तरतुदीनुसार झोपडपट्टी निर्मूलन आदेश निर्गमित केला जातो. सदर आदेशानुसार, झोपडपट्टी पुनर्वसन योजनेच्या बांधकामासाठी आवश्यक असलेल्या जागेवरील झोपडीधारकांचे संक्रमण शिबिरामध्ये स्थलांतरण करून त्या ठिकाणच्या झोपड्या पाडून जागा बांधकामासाठी मोकळी करण्यात येते. योजनेचे बांधकाम पूर्ण होईपर्यंत झोपडीधारकांची तात्पुरती राहण्याची व्यवस्था विकसकामार्फत संक्रमण शिबिरामध्ये अथवा भाडे स्वरूपात पात्र झोपडीधारकास देवून करण्यात येते.योजनेचे बांधकाम पूर्ण झाल्यानंतर झोपडीधारकांना पुनर्वसन सदनिकांचा ताबा दिल्यानंतर १५ दिवसात त्यांनी संक्रमण शिबिरातील गाळा रिकामा करून प्राधिकरणाच्या ताब्यात दिला पाहिजे. संक्रमण शिबिरामध्ये पाणी व वीज पुरवठा या मुलभूत सुविधा विकसकाकडून देण्यात येतात मात्र पाणी व वीज वापराबाबतची देयके संबंधित झोपडीधारकांनी अदा करावयाची असतात.

१८. योजनेचे बांधकाम, गुणवत्ता व कालावधी :-

झोपडपट्टी पुनर्वसन योजनेस मा.मुख्य कार्यकारी अधिकारी, झो.पु.प्रा यांनी मान्यता दिल्यानंतर झोपडपट्टी पुनर्वसन योजनेसंबंधी विकसकाने दाखल केलेल्या रेखांकन व बांधकाम आराखड्यास झो.पु.प्रा कडून मान्यता देण्यात येते.त्यानंतर विकसकाकडून योजनेच्या प्रत्यक्ष बांधकामास सुरुवात करण्यात येते. योजनेच्या बांधकामाची व्याप्ती विचारात घेऊन योजनेच्या बांधकामाचा कालावधी निश्चित करण्यात येतो. सर्वसाधारण पणे तो २-४ वर्षांचा असतो. योजनेचे बांधकाम विकसकाने नियुक्त केलेल्या साईट इंजिनिअर आर्किटेक्ट व स्ट्रक्चरल इंजिनिअर यांच्या पर्यवेक्षणाखाली करण्यात येते. योजनेचे बांधकाम झो.पु.प्राने विहित केलेल्या निकषानुसार करणे विकसकावर बंधनकारक आहे विकसकाने योजनेच्या बांधकामाची गुणवत्ता राखण्यात कसूर केल्यास किंवा सबळ कारणाशिवाय बांधकाम विहित मुदतीत पूर्ण न केल्यास महाराष्ट्र झोपडपट्टी अधिनियम, १९७१ च्या कलम १३ मधील तरतुदीनुसार विकसकाविरुद्ध कारवाई करून अन्य विकसकामार्फत योजनेचे काम पूर्ण करण्यात येते.

१९. योजनेतील सदनिका/गाळे वाटप :-

पुनर्वसन योजनेतील सदनिकांचे वितरण करतांना शारीरिकदृष्ट्या अपंग व्यक्ती व विधवा महिला कुटुंबप्रमुख असलेली कुटुंबे यांना प्रथम प्राधान्य देउन तळमजला किंवा पहिल्या मजल्यावरील सदनिकांचे लॉटरी पध्दतीने वाटप करण्यात येते. तसेच संयुक्त वापर असलेल्या झोपडीधारकांना तळ मजला किंवा पहिल्या मजल्यावरील सदनिकांचे लॉटरी पध्दतीने वाटप करण्यात येते.तदनंतर इतर पात्र लाभधारकांना शिल्लक सदनिकांमधून लॉटरी पध्दतीने वाटप करण्यात येते. विकसकाकडून झोपडपट्टी पुनर्वसन प्राधिकरणाच्या अधिकाऱ्याच्या उपस्थितीत पात्र झोपडीधारकांना लॉटरी पध्दतीने सदनिकांचे /गाळ्यांचे वाटप करण्यात येते.

२०. सहकारी गृहनिर्माण संस्थेची स्थापना :-

झोपडपट्टी पुनर्वसन योजनेतील सदनिकांचे पात्र झोपडीधारकांना हस्तांतरण केल्यानंतर पुनर्वसन योजनेतील सदनिका धारकांची प्रत्येक पात्र झोपडीधारकांस सदनिकेचे हस्तांतरण करारनाम्याद्वारे करण्याची जबाबदारी विकसकाची असते. तसेच पात्र झोपडीधारकांचा समावेश करून सहकारी गृहनिर्माण संस्था स्थापन करून विकसकामार्फत संस्थेची नोंदणी संबंधित सहाय्यक निबंधक सहकारी संस्था या कार्यालयाकडे करण्यात येते.

२१. सदनिकांचे करारनामा/भाडेपट्टा :-

झोपडपट्टी पुनर्वसन योजनेतील सदनिकांचे पात्र झोपडीधारकांना हस्तांतरण केल्यानंतर पुनर्वसन योजनेतील सदनिकेचे हस्तांतरण करारनामा कुटुंब प्रमुख व त्याचा /तिचा वैवाहिक साथीदार यांच्या संयुक्त नावे करण्यात येते. पुनर्वसन सदनिका प्राप्त झाल्यानंतर १० वर्षांपर्यंत सदनिकेचे विक्री/हस्तांतरण कोणत्याही प्रकारे करता येत नाही.

२२. मुद्रांक शुल्कात सवलत :-

झोपडपट्टी पुनर्वसनयोजनेतील निवासी सदनिकांच्या अभिहस्तांतरण पत्राच्या दस्तऐवजांवरील मुद्रांक शुल्क फक्त रु. १००/- एवढे आकारण्याचा निर्णय शासनाने घेतला आहे.

२३. पुनर्वसन घटक इमारत देखभाल व दुरुस्ती :-

झोपडपट्टी पुनर्वसन योजनेतील पुनर्वसन घटकाच्या इमारतीच्या देखभालीसाठी SR 16 (4) नुसार विकसकाकडून रु. २०,०००/- किंवा शि. सि. गणकदरानुसार बांधकाम खर्चाचा ३% (१५ मी. उंची असलेल्या पुनर्वसन इमारतीकरिता) किंवा ४% (२४ मी. उंची असलेल्या) किंवा ५% (४० मी. उंची असलेल्या पुनर्वसन इमारतीकरिता) यापैकी जास्तीची रक्कम भरून देण्यात येते. योजनेतील लाभधारकांची सहकारी गृहनिर्माण संस्था स्थापन झाल्यानंतर सदरची रक्कम झोपडपट्टी पुनर्वसन प्राधिकरण व संबंधित संस्थेच्या संयुक्त नावाने राष्ट्रीयकृत बँकेमध्ये १० वर्षांच्या कालावधीसाठी मुदत ठेवीने गुंतविण्यात येते. त्या रक्कमेवर अर्जित होणारे त्रैमासिक व्याज संबंधित संस्थेच्या बँकेतील खात्यावर धनादेशाद्वारे जमा करण्यात येते. सदर रकमेतून इमारतीचा देखभाल व दुरुस्तीचा खर्च संस्थेने भागविण्याचा आहे. मुदत संपल्यानंतर ठेवीची रक्कम संबंधित सहकारी गृहनिर्माण संस्थेस हस्तांतरीत करण्यात येते. या व्यतिरिक्त येणारा देखभाल दुरुस्तीचा सदनिवाधारकांनी करावयाचा आहे.

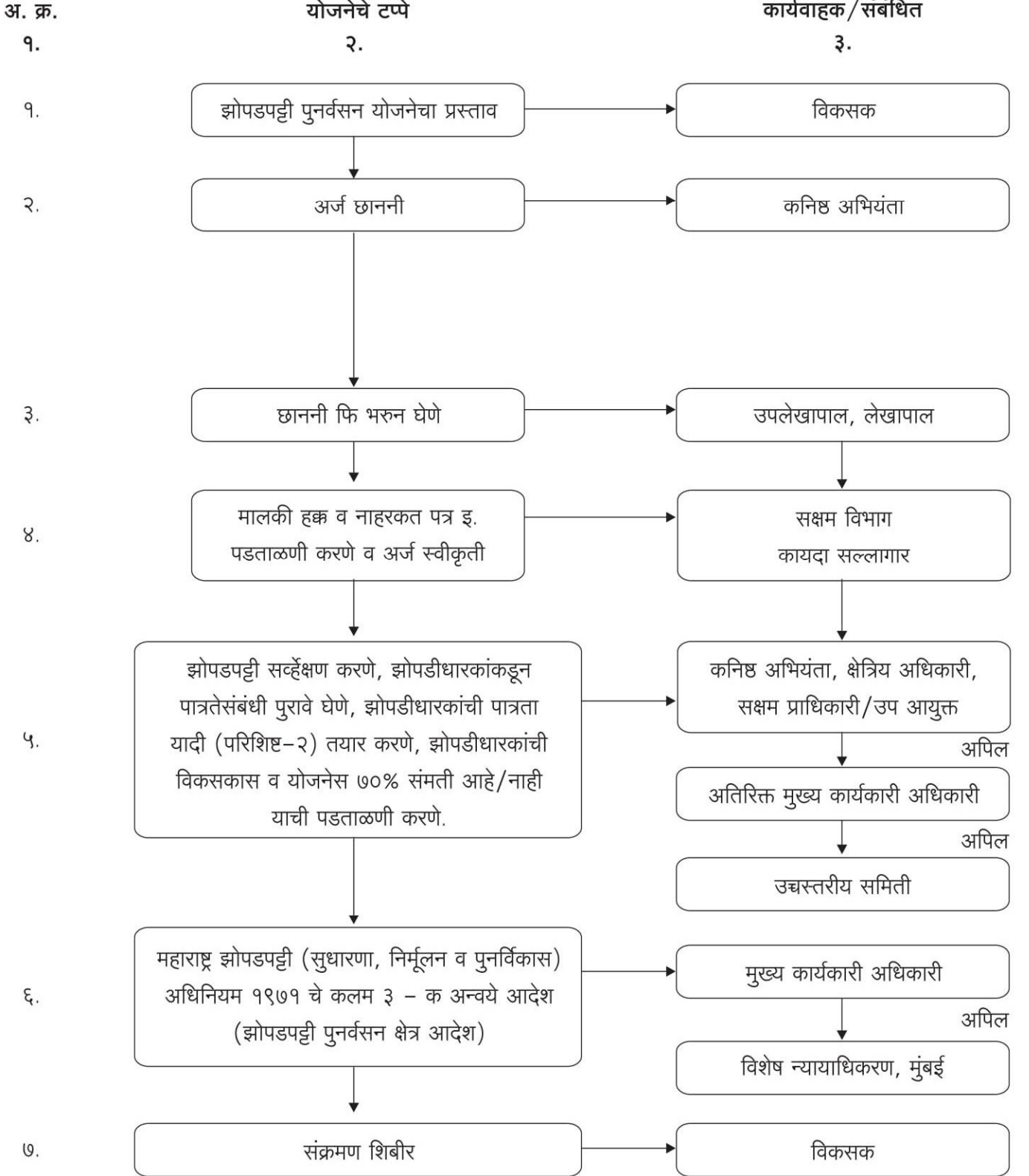
२४. योजनेच्या अंमलबजावणीमध्ये अडथळा निर्माण करण्याविरुद्ध कारवाई :-

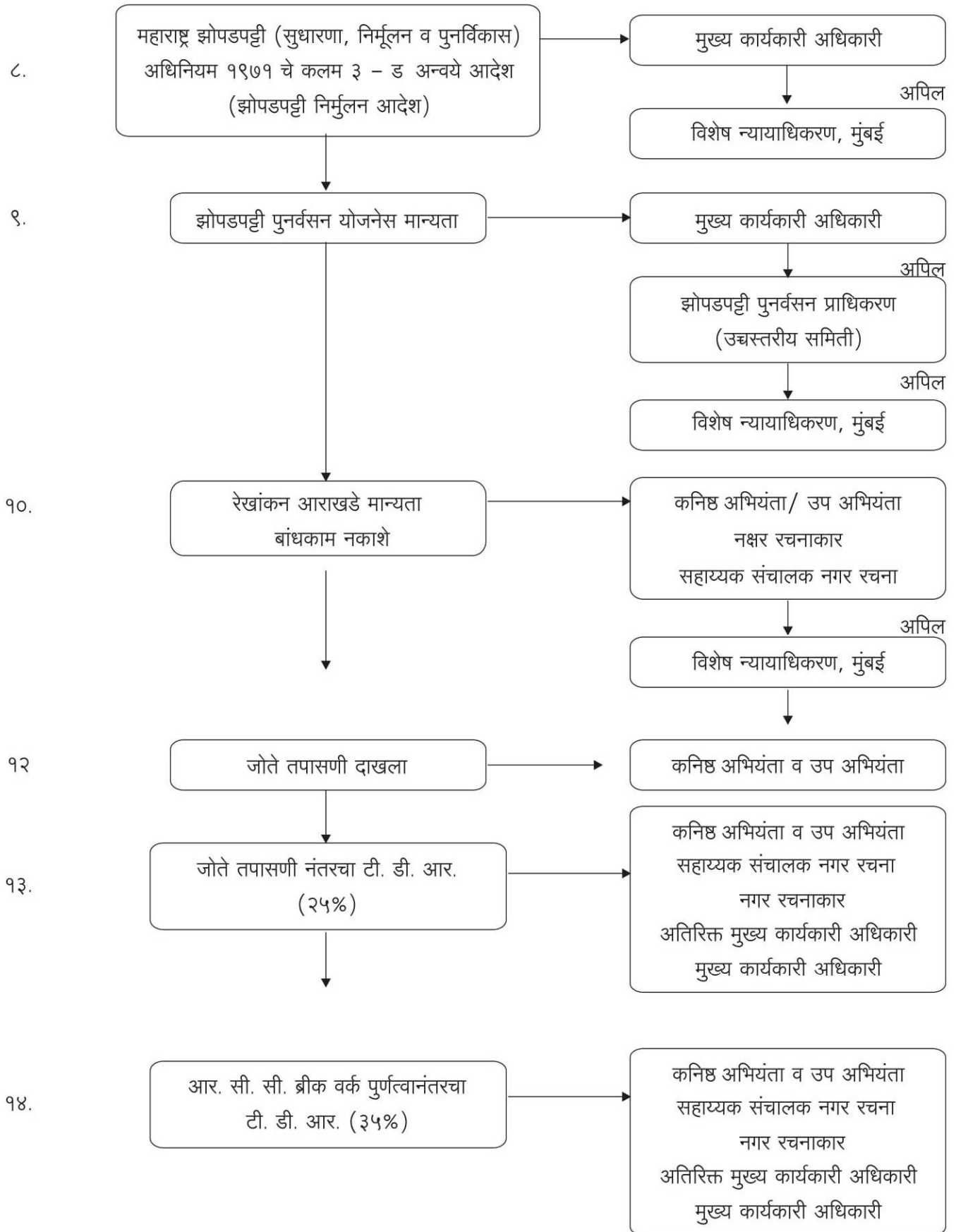
झोपडपट्टी पुनर्वसन योजनेस मंजूरी दिल्यानंतर योजना राबविण्यास अडथळा करणाऱ्या झोपडीधारकांविरुद्ध महाराष्ट्र झोपडपट्टी (सु.नि.व.पु.) अधिनियम, १९७१ च्या कलम ३७ मधील तरतुदीनुसार फौजदारी कारवाई केली जाईल आणि योजनेत स्वेच्छेने सहभागी झालेल्या बहुसंख्यांच्या पुनर्वसन योजनेला कोणताही अडथळा येणार नाही याची खबरदारी प्राधिकरणाकडून घेण्यात येते

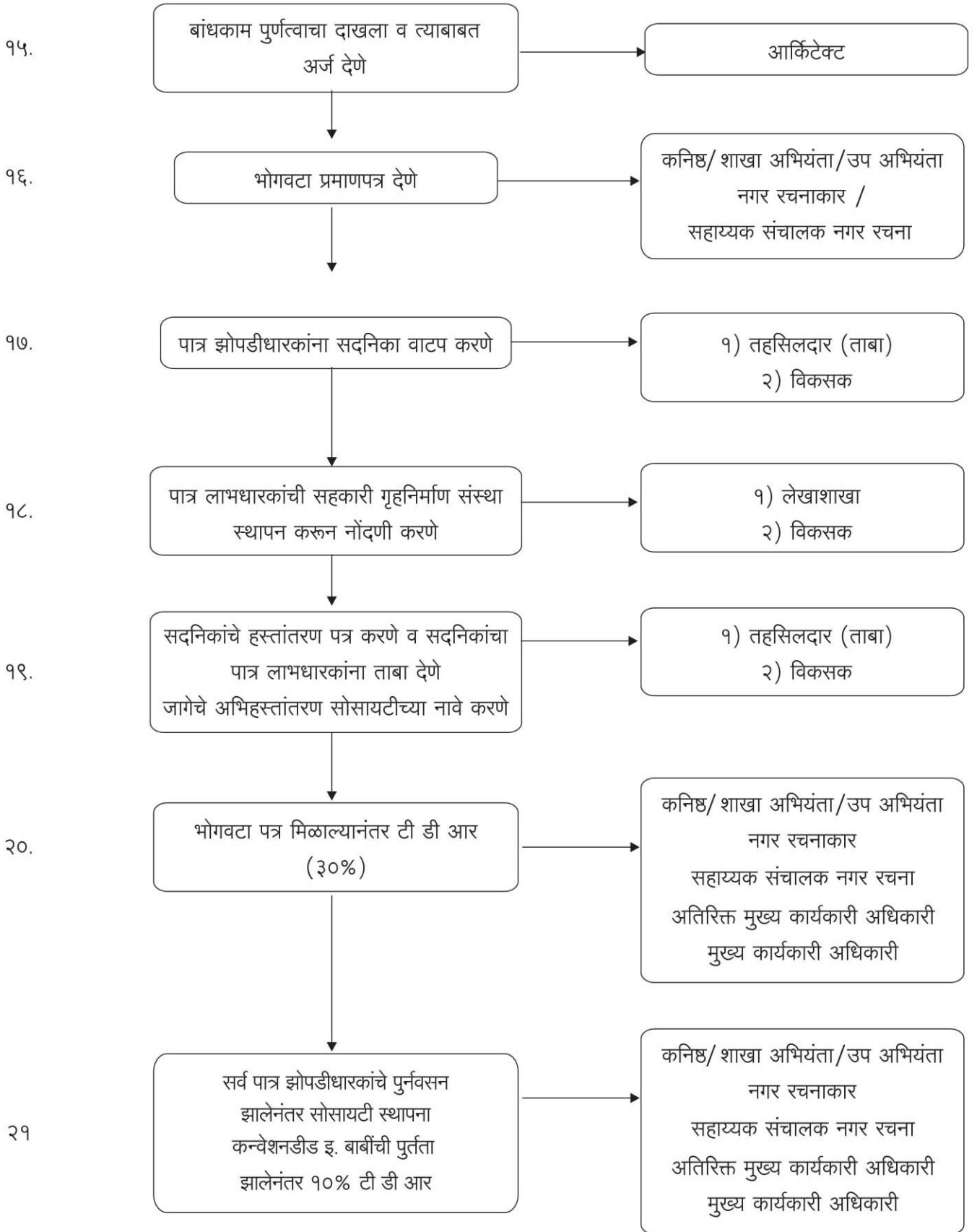
२५. झोपडपट्टी पुनर्वसन योजनेतील सहभाग नाकारल्याचा परिणाम :-

झोपडपट्टी पुनर्वसन योजनेत सहभागी होण्यास पात्र झोपडीधारकाने नकार दिल्यास महाराष्ट्र झोपडपट्टी (सु.नि.व.पु.) अधिनियम, १९७१ च्या कलम ३ झेड (२) मधील तरतुदीनुसार तसेच दि. ११/९/२०१४ रोजीच्या नियमावलीतील तरतुद SR (6) नुसार झोपडीधारकाचा पुनर्वसनाचा हक्क संपुष्टात येतो तसेच तो निष्कासित करण्यास पात्र ठरतो.

झोपडपट्टी पुनर्वसन योजनेचे टप्पे







झोपडपट्टी पुनर्वसन योजना राबविण्यासाठी विकसकांची झोपडपट्टी पुनर्वसन प्राधिकरणाकडे नोंदणी आवश्यक असते.

- महाराष्ट्र झोपडपट्टी (सुधारणा, निर्मूलन व पुनर्विकास) अधिनियम, १९७१ च्या कलम ३ व मधील तरतुदीनुसार केलेल्या सर्वसाधारण झोपडपट्टी पुनर्वसन योजनेतील नियम क्रमांक एफ (१), तसेच शासन निर्णय नगर विकास विभाग क्रमांक टिपीएस-१८१२/७८६/प्र.क्र.२६२/१३/पुनर्बांधणी क्र. ९०/नवि-१३ दिनांक ११/०९/२०१४ च्या विशेष नियमावलीतील नियम SR ४(२) नुसार झोपडपट्टी पुनर्वसन योजनेची अंमलबजावणी झोपडपट्टी पुनर्वसन प्राधिकरणाकडे नोंदणी केलेल्या विकसकामार्फत करणे आवश्यक आहे.
- उक्त सर्वसाधारण झोपडपट्टी पुनर्वसन योजनेमधील नियम क्रमांक F (२) नुसार विकसकाची आर्थिक क्षमता, बांधकामाचा पुर्वानुभव, पूर्ण केलेली एकूण बांधकामे व पुनर्वसन/पुनर्विकास योजनेतील बांधकामाचा अनुभव या बाबी विचारात घेऊन विकसकाच्या नोंदणीबाबतचे निकष मुख्य कार्यकारी अधिकारी, झो.पु.प्रा. यांनी निश्चित करावयाचे आहेत.
- त्यानुसार विकसकांची 'अ', 'ब' आणि 'क' या तीन वर्गांमध्ये झोपडपट्टी पुनर्वसन प्राधिकरणाकडे नोंदणी करणेसाठी खालीलप्रमाणे धोरण निश्चित केलेले आहे.

अ. क्र.	वर्ग	झो.पु.यो. साठीची क्षेत्र मर्यादा	मागील तीन वर्षातील एकूण किमान वार्षिक उलाढाल (Turnover)	नोंदणी शुल्क
१.	'अ' वर्ग	मर्यादा नाही (अमर्यादीत क्षेत्र)	₹. ९.०० कोटी	₹. १०.०० लाख
२.	'ब' वर्ग	४००० चौ. मी. पर्यंत	₹. ६.०० कोटी	₹. ७.०० लाख
३.	'क' वर्ग	१००० चौ. मी. पर्यंत	₹. ३.०० कोटी	₹. ४.०० लाख

वरील तीन निकषां व्यतिरिक्त, तीन वर्गातील विकसक नोंदणीसाठी खालील सर्वसाधारण अटी/निकष निश्चित करण्यात येत आहेत.

१. विकसक नोंदणी फॉर्म फी रूपये १०,०००/- भरल्याची पावती
२. मागील तीन वर्षांचे विकसकाचे/संस्थेचे/कंपनीचे ऑडीटेड बॅलन्सशिट
३. मागील तीन वर्षांचे विकसकाचे/संस्थेचे/कंपनीचे आयकर विवरणपत्र
४. विकसकास बांधकामाचा/पुनर्वसन योजनेच्या बांधकामाचा किमान ३ वर्षे अनुभव असल्याचा पुरावा. पुर्ण केलेल्या बांधकामासंबंधीची कागदपत्रे व माहिती
५. ज्या वर्गामध्ये नोंदणी करावयाची त्या वर्गाच्या वार्षिक उलाढालीच्या किमान मर्यादा रकमेच्या १०% रकमेची राष्ट्रीयकृत/अधिसूचित (Nationlised/Scheduled) बँकेचे सॉल्वंसी सर्टीफिकेट.
६. ज्या वर्गामध्ये नोंदणी करावयाची आहे त्या वर्गाच्या वार्षिक उलाढालीच्या किमान मर्यादा रकमेच्या ५०% टक्के इतकी बांधकामे मागील तीन वर्षांच्या कालावधीत केल्याचा पुरावा.
७. विकसकाकडे उपलब्ध असलेल्या कुशल/अकुशल कर्मचारी वर्गाची माहिती
८. विकसकाकडे उपलब्ध असलेल्या बांधकाम मशिनरी/साहित्याची यादी.
९. कंपनी अधिनियम, १९५६ च्या कायदानुसार संस्थेचे/कंपनीचे प्रमाणपत्र
१०. विकसक/संस्था/कंपनीच्या आर्थिक क्षमतेबाबत सी. ए. चे प्रमाणपत्र
११. विकसक/संस्था/कंपनीच्या आर्थिक क्षमतेबाबत राष्ट्रीयकृत/अधिसूचित (Nationlised/Scheduled) बँकेचे प्रमाणपत्र
१२. विकसक/संस्था/कंपनीच्या वार्षिक उलाढालीबाबत सी. ए. चे प्रमाणपत्र

जोडपत्रे ३ व ४ बाबतची माहिती

शासन निर्णय क्रमांक, झोपुयो-१००१ प्र. क्र. १२५/१४/झोपुप्रा, १ दि. १६ मे, २०१५ मधील जोडपत्र-एक नुसार

अ. क्र.	जोडपत्राचे प्रकार	तपशील
१.	जोडपत्र-३ (पांढरा रंग)	झोपडी दि. ०१/०१/२००० अथवा त्यापुर्वीची संरक्षणपात्र असल्याबद्दल व त्यात ०१/०१/२००० अथवा त्यापुर्वीपासून राहणाऱ्या झोपडीवासियाने स्वतःचा निवारा संरक्षित होण्याकरीता सदरहू शासन निर्णयाबाबतच्या "जोडपत्र-तीन" मध्ये (जोडपत्र-पाचसह) अर्जाच्या नमुन्यात संबंधित पुराव्यांसह माहिती सादर करणे आवश्यक आहे.
२.	जोडपत्र-३ (गुलाबी रंग)	मंजूर असलेल्या झोपडपट्टी पुनर्वसयन योजनेत अपात्र ठरलेल्या झोपडीवासियांनी वरील जोडपत्र-तीन (जोडपत्र-पाचसह असलेल्या) चा नमुन्यात दर्शविलेला अर्ज भरणे आवश्यक राहिल.
३.	जोडपत्र-४ (पांढरा रंग)	झोपडी दि. ०१/०१/२००० अथवा त्यापुर्वीपासूनची संरक्षणपात्र असल्याबद्दल व त्या झोपडीत दि. ०१/०१/२००० अथवा त्यापुर्वीपासून रहात असल्याचे पुरावे नसलेल्या अथवा दि. ०१/०१/२००० नंतरच्या दिनांकापासून सध्या रहात असलेल्या झोपडीवासियाने स्वतःचा निवारा संरक्षित होण्याकरीता शासनाकडून उपलब्ध करून देण्यात येणाऱ्या "जोडपत्र-चार" मध्ये (जोडपत्र-पाचसह) अर्जाच्या नमुन्यात संबंधित पुराव्यांसह माहिती सादर करणे आवश्यक आहे.
४.	जोडपत्र-४ (गुलाबी रंग)	संरक्षणपात्र झोपडीत दि. ०१/०१/२००० नंतरच्या दिनांकापासून राहणारा जो झोपडवासिय संदर्भाकित दि. ०२ जानेवारी २०१२ च्या शासन निर्णयानुसार अर्ज केल्यावर यापुर्वी अपात्र ठरला असेल, त्यास देखील या शासन निर्णयानुसार पुन्हा "जोडपत्र-चार" मध्ये (जोडपत्र-पाचसह असलेल्या) मध्ये अर्ज करता येईल.

जोडपत्र - तीन

पांढरा रंग

(शासन निर्णय, गृहनिर्माण विभाग क्र. झोपुधो-१००१/प्र.क्र.१२५/१४/झोपसु-१ दिनांक १३ मे, २०१५ मधील जोडपत्र-एक नुसार)

दि. १.१.२००० अथवा त्यापुर्वीपासूनच्या संरक्षणपात्र झोपडीत दि. १.१.२००० अथवा त्यापुर्वीपासून राहणाऱ्या झोपडीवासियासाठी अर्ज

नगरपालिका/महानगरपालिकेचे सांकेतांक-

अर्ज क्र.

दिनांक :-

/ /२०....

क झोपडीवासियाचे नाव :- श्री/श्रीमती

ख. झोपडीपट्टीचे नाव व पत्ता :-

ग. शहराचे नाव :-

घ. महानगरपालिका/नगरपालिका/वॉर्ड क्र :-

च. झोपडीवासिय सध्याच्या झोपडीत केव्हापासू रहात आहे.

छ. कुटुंबातील सदस्यांची नावे

१. पत्नी/पती श्रीमती/श्री.

२.

३.

४.

५.

पत्नी/पतीसह फोटो

ज. विवरणपत्र "अ" व "ब" अन्वये - झोपडी दि. १.१.२००० रोजी अथवा त्यापुर्वी अस्तित्वात असल्याबद्दल आणि झोपडीवासिय त्यात रहात असल्याबद्दल सादर केलेले पुरावे :-

(अ) विवरणपत्र "अ" मधील सादर केलेला अनिवार्य पुरावा/पुराव्यांचे अनुक्रमांक :-

(अतिरिक्त पुरावे असल्यास)

आणि

(ब) विवरणपत्र "अ" मधील सादर केलेला पुरावा/पुराव्यांचे अनुक्रमांक :-

(अतिरिक्त पुरावे असल्यास)

झ. विवरणपत्र "अ" व "ब" अन्वये - झोपडीवासिय सध्या त्या झोपडीत प्रत्यक्ष रहात असल्याबद्दलचा अलिकडच्या एका वर्षातील पुरावा :-

(अ) विवरणपत्र "अ" मधील सादर केलेला अनिवार्य पुरावा/पुराव्यांचे अनुक्रमांक :-

(अतिरिक्त पुरावे असल्यास)

आणि

(ब) विवरणपत्र "अ" मधील सादर केलेला पुरावा/पुराव्यांचे अनुक्रमांक :-

(अतिरिक्त पुरावे असल्यास)

ट. शासन आदेशातील परिच्छेद क्रमांक २ नुसार शपथपत्र : (त्या स्थानिक स्वराज्य संस्थेच्या क्षेत्रात स्वतःच्या व पत्नी/पती व अज्ञान मुलाच्या नावे अन्य झोपडी / घर / सदनिका मालकी अथवा भाडे तत्त्वावर नसल्याचे)

आहे / नाही

झोपडीवासियाची सही/अंगठा निशाणी

टिप : सक्षम अधिकारी कार्यालयाने छायांकित प्रतीवर अर्ज प्राप्त झाल्याची रबर स्टॅम्पसह पोच द्यावी.

जोडपत्र - पाच

पांढरा रंग

सक्षम प्राधिकारी यांच्या कार्यालयीन उपयोगाकरीता

सक्षम प्राधिकारी कार्यालयाचे नांव :-
(कार्यालयाचा रबरी शिक्का)

--

दिनांक :- / / २०....

नगरपालिका/महानगरपालिकेचे सांकेतांक-

--	--	--	--

अर्ज क्र.

--	--	--	--	--	--	--	--

अ. झोपडीवासियाचे नाव :- श्री/श्रीमती

ब. झोपडीपट्टीचे नाव व पत्ता :-

क. नगर भूमापन क्रमांक :-

घ. महानगरपालिका/नगरपालिका/वॉर्ड क्र :-

ड. मौजे/तालुका/जिल्ह्याचे नाव :-

पिनकोड : ४००

इ. दिनांक १ जानेवारी २००० रोजीच्या अथवा त्यापूर्वीच्या मतदार यादीत उल्लेख असल्यास :

महाराष्ट्र विधानसभा निर्वाचन क्षेत्र क्रमांक	मतदान केंद्र/यादीचा भाग क्रमांक	मतदान यादीतील क्रमांक

फ. झोपडपट्टी जमीनीची मालकी :- (योग्य असेल त्या रकान्यात ✓ चिन्हांकित करावे)

राज्य शासन	म्हाडा	नगरपालिका / महानगरपालिका	इतर राज्य शासकीय मंडळ / महामंडळ / प्राधिकरण इत्यादी	केंद्र शासन / केंद्र शासन उपक्रम	खाजगी

ग. शासन निर्णय, गृहनिर्माण विभाग दि. ११ जुलै २००१ अन्वये बृहन्मुंबईतील "पात्र झोपडपट्टीवादसयाकरीता ओळखपत्र योजना-२००१ नुसार शासकीय अभिलेखातील अजाची फोटो प्रत

आहे

नाही

झोपडी दि. १.१.२००० अथवा त्यापूर्वीपासूनची असल्याचे तसेच झोपडीवासिय देखील दि. १.१.२००० अथवा पूर्वीपासूनचा /दिनांक १.१.२००० नंतर वास्तव्यास आल्याबाबत सादर करण्यात आलेल्या पुराव्यांची पडताळणी केली असता-

अ) ते सर्व पुरावे योग्य आहेत.

ब) त्यातील क्र.

येथील पुरावे योग्य/खरे नाहीत

३ संबंधित झोपडपट्टीच्या उपग्रह नकाशात त्या झोपडीचे निश्चित ठिकाण दर्शविण्यात आले आहे काय?

आहे

नाही

४ झोपडपट्टी पुनर्वसन योजना सुरु असल्यास परिशिष्ट-२ मधील अर्जदाराचे नांव व यादीतील क्रमांक :-

--	--	--	--	--	--	--	--

५ झोपडीच्या ठिकाणी प्रत्यक्षात जाऊन स्थळ तपासणीचा दिनांक व अभिप्राय :-

--	--	--	--	--	--	--	--

अनुकूल

प्रतिकूल

पडताळणी करणाऱ्या अधिकाऱ्याचे
नांव, पदनाम व सही
दिनांक :-

सक्षम प्राधिकार्याचा "पात्र/ अपात्र" बाबतचा निर्णय

श्री/श्रीमती :

झोपडीपट्टीचे नाव व पत्ता :

नगरपालिका/महानगरपालिकेचे सांकेतांक-

अर्ज क्र.

दिनांक:- / /२०१--- अन्वये झोपडीवासिय यांनी सादर केलेल्या कागदपत्रांची पडताळणी केल्यावर सदरहू झोपडीवासिय महाराष्ट्र झोपडपट्टी (सुधारणा, निर्मुलन व पुनर्विकास) अधिनियम, १९७१ च्या तरतुदीनुसार तो झोपडीवासिय पुनर्वसनासाठी "पात्र" असल्याचे मी प्रमाणित करतो. / तो झोपडीवासिय पुनर्वसनासाठी "अपात्र" असल्याचे मी प्रमाणित करतो.

Seal

सक्षम प्राधिकारी यांचे नांव, सही व
दिनांक :

छाननी अर्ज व माहितीचे संगणकीकरण करण्यांत आल्याचा दिनांक

				२	०	१	
--	--	--	--	---	---	---	--

()
माहिती संगणकात केलेल्या कर्मचार्याचे नांव व सही

जोडपत्र - तीन

गुलाबी रंग

(शासन निर्णय, गृहनिर्माण विभाग क्र. झोपुधो-१००१/प्र.क्र.१२५/१४/झोपसु-१ दिनांक १३ मे, २०१५ मधील जोडपत्र-एक नुसार)

दि. १.१.२००० अथवा त्यापुर्वीपासूनच्या संरक्षणपात्र झोपडीत दि. १.१.२००० अथवा त्यापुर्वीपासून राहणाऱ्या झोपडीवासियासाठी अर्ज

नगरपालिका/महानगरपालिकेचे सांकेतांक-

अर्ज क्र.

दिनांक :-

/ /२०....

क झोपडीवासियाचे नाव :- श्री/श्रीमती

ख. झोपडीपट्टीचे नाव व पत्ता :-

ग. शहराचे नाव :-

घ. महानगरपालिका/नगरपालिका/वॉर्ड क्र :-

च. झोपडीवासिय सध्याच्या झोपडीत केव्हापासू रहात आहे.

छ. कुटुंबातील सदस्यांची नावे

१. पत्नी/पती श्रीमती/श्री.

२.

३.

४.

५.

पत्नी/पतीसह फोटो

ज. विवरणपत्र "अ" व "ब" अन्वये - झोपडी दि. १.१.२००० रोजी अथवा त्यापुर्वी अस्तित्वात असल्याबद्दल आणि झोपडीवासिय त्यात रहात असल्याबद्दल सादर केलेले पुरावे :-

(अ) विवरणपत्र "अ" मधील सादर केलेला अनिवार्य पुरावा/पुराव्यांचे अनुक्रमांक :-

(अतिरिक्त पुरावे असल्यास)

आणि

(ब) विवरणपत्र "अ" मधील सादर केलेला पुरावा/पुराव्यांचे अनुक्रमांक :-

(अतिरिक्त पुरावे असल्यास)

झ. विवरणपत्र "अ" व "ब" अन्वये - झोपडीवासिय सध्या त्या झोपडीत प्रत्यक्ष रहात असल्याबद्दलचा अलिकडच्या एका वर्षातील पुरावा :-

(अ) विवरणपत्र "अ" मधील सादर केलेला अनिवार्य पुरावा/पुराव्यांचे अनुक्रमांक :-

(अतिरिक्त पुरावे असल्यास)

आणि

(ब) विवरणपत्र "अ" मधील सादर केलेला पुरावा/पुराव्यांचे अनुक्रमांक :-

(अतिरिक्त पुरावे असल्यास)

ट. शासन आदेशातील परिच्छेद क्रमांक २ नुसार शपथपत्र : (त्या स्थानिक स्वराज्य संस्थेच्या क्षेत्रात स्वतःच्या व पत्नी/पती व अज्ञान मुलाच्या नावे अन्य झोपडी / घर / सदनिका मालकी अथवा भाडे तत्त्वावर नसल्याचे)

आहे / नाही

झोपडीवासियाची सही/अंगठा निशाणी

टिप : सक्षम अधिकारी कार्यालयाने छायांकित प्रतीवर अर्ज प्राप्त झाल्याची रबर स्टॅम्पसह पोच द्यावी.

जोडपत्र - पाच

गुलाबी रंग

सक्षम प्राधिकारी यांच्या कार्यालयीन उपयोगाकरीता

सक्षम प्राधिकारी कार्यालयाचे नांव :-
(कार्यालयाचा रबरी शिक्का)

--

दिनांक :- / /२०....

नगरपालिका/महानगरपालिकेचे सांकेतांक-

--	--	--	--

अर्ज क्र.

--	--	--	--	--	--	--	--

अ. झोपडीवासियाचे नाव :- श्री/श्रीमती

ब. झोपडीपट्टीचे नाव व पत्ता :-

क. नगर भूमापन क्रमांक :-

घ. महानगरपालिका/नगरपालिका/वॉर्ड क्र :-

ड. मौजे/तालुका/जिल्ह्याचे नाव :-

पिनकोड : ४००

इ. दिनांक १ जानेवारी २००० रोजीच्या अथवा त्यापूर्वीच्या मतदार यादीत उल्लेख असल्यास :

महाराष्ट्र विधानसभा निर्वाचन क्षेत्र क्रमांक	मतदान केंद्र/यादीचा भाग क्रमांक	मतदान यादीतील क्रमांक

फ. झोपडपट्टी जमीनीची मालकी :- (योग्य असेल त्या रकान्यात ✓ चिन्हांकित करावे)

राज्य शासन	म्हाडा	नगरपालिका / महानगरपालिका	इतर राज्य शासकीय मंडळ / महामंडळ / प्राधिकरण इत्यादी	केंद्र शासन / केंद्र शासन उपक्रम	खाजगी

ग. शासन निर्णय, गृहनिर्माण विभाग दि. ११ जुलै २००१ अन्वये बृहन्मुंबईतील "पात्र झोपडपट्टीवादसयाकरीता ओळखपत्र योजना-२००१ नुसार शासकीय अभिलेखातील अजाची फोटो प्रत

आहे

नाही

झोपडी दि. १.१.२००० अथवा त्यापूर्वीपासूनची असल्याचे तसेच झोपडीवासिय देखील दि. १.१.२००० अथवा पूर्वीपासूनचा /दिनांक १.१.२००० नंतर वास्तव्यास आल्याबाबत सादर करण्यात आलेल्या पुराव्यांची पडताळणी केली असता-

अ) ते सर्व पुरावे योग्य आहेत.

ब) त्यातील क्र.

येथील पुरावे योग्य/खरे नाहीत

३ संबंधित झोपडपट्टीच्या उपग्रह नकाशात त्या झोपडीचे निश्चित ठिकाण दर्शविण्यात आले आहे काय?

आहे

नाही

४ झोपडपट्टी पुनर्वसन योजना सुरु असल्यास परिशिष्ट-२ मधील अर्जदाराचे नांव व यादीतील क्रमांक :-

--	--	--	--	--	--	--	--

५ झोपडीच्या ठिकाणी प्रत्यक्षात जाऊन स्थळ तपासणीचा दिनांक व अभिप्राय :-

--	--	--	--	--	--	--	--

अनुकूल

प्रतिकूल

पडताळणी करणाऱ्या अधिकाऱ्याचे
नांव, पदनाम व सही
दिनांक :-

सक्षम प्राधिकार्याचा "पात्र/ अपात्र" बाबतचा निर्णय

श्री/श्रीमती :

झोपडीपट्टीचे नाव व पत्ता :

नगरपालिका/महानगरपालिकेचे सांकेतांक-

अर्ज क्र.

दिनांक:- / /२०१--- अन्वये झोपडीवासिय यांनी सादर केलेल्या कागदपत्रांची पडताळणी केल्यावर सदरहू झोपडीवासिय महाराष्ट्र झोपडपट्टी (सुधारणा, निर्मुलन व पुनर्विकास) अधिनियम, १९७१ च्या तरतुदीनुसार तो झोपडीवासिय पुनर्वसनासाठी "पात्र" असल्याचे मी प्रमाणित करतो. / तो झोपडीवासिय पुनर्वसनासाठी "अपात्र" असल्याचे मी प्रमाणित करतो.

Seal

सक्षम प्राधिकारी यांचे नांव, सही व
दिनांक :

छाननी अर्ज व माहितीचे संगणकीकरण करण्यांत आल्याचा दिनांक

				२	०	१	
--	--	--	--	---	---	---	--

()
माहिती संगणकात केलेल्या कर्मचार्याचे नांव व सही

जोडपत्र - चार

पांढरा रंग

(शासन निर्णय, गृहनिर्माण विभाग क्र. झोपुधो-१००१/प्र.क्र.१२५/१४/झोपसु-१ दिनांक १३ मे, २०१५ मधील जोडपत्र-दोन नुसार)

दि. १.१.२००० अथवा त्यापुर्वीपासूनच्या संरक्षणपात्र झोपडीत दि. १.१.२००० नंतरच्या दिनांकापासून सध्या रहात असल्यास करावयाचा अर्ज

नगरपालिका/महानगरपालिकेचे सांकेतांक-

अर्ज क्र.

दिनांक :-

/ /२०....

क झोपडीवासियाचे नाव :- श्री/श्रीमती

ख. झोपडीपट्टीचे नाव व पत्ता :-

ग. शहराचे नाव :-

घ. महानगरपालिका/नगरपालिका/वॉर्ड क्र :-

च. झोपडीवासिय सध्याच्या झोपडीत केव्हापासू रहात आहे.

छ. कुटुंबातील सदस्यांची नावे

१. पत्नी/पती श्रीमती/श्री.

२.

३.

४.

५.

पत्नी/पतीसह फोटो

ज. विवरणपत्र "अ" व "ब" अन्वये - झोपडी दि. १.१.२००० रोजी अथवा त्यापुर्वी अस्तित्वात असल्याबद्दल आणि झोपडीवासिय त्यात रहात असल्याबद्दल सादर केलेले पुरावे :-

(अ) विवरणपत्र "अ" मधील सादर केलेला अनिवार्य पुरावा/पुराव्यांचे अनुक्रमांक :-

(अतिरिक्त पुरावे असल्यास)

आणि

(ब) विवरणपत्र "अ" मधील सादर केलेला पुरावा/पुराव्यांचे अनुक्रमांक :-

(अतिरिक्त पुरावे असल्यास)

आणि

झ. दि. १.१.२००० अथवा त्यापुर्वीपासूनची झोपडी सध्या तेथे अस्तित्वात असल्याबद्दल आणि झोपडीवासिय सध्या त्यात प्रत्यक्ष रहात असल्याबद्दलचा विवरणपत्रातील सादर केलेला अलीकडच्या एक वर्षातील पुरावा :-

(अ) विवरणपत्रातील सादर केलेला पुरावा/पुराव्यांचे अनुक्रमांक :-

(अतिरिक्त पुरावे असल्यास)

आणि

(ब) विवरणपत्र "अ" मधील सादर केलेला पुरावा/पुराव्यांचे अनुक्रमांक :-

(अतिरिक्त पुरावे असल्यास)

(अ) जिल्हाधिकारी कार्यालयामार्फत अलिकडच्या एक वर्षातील अंतिम करण्यात आलेल्या मतदार यादीत त्यात नांव असल्याचा प्रमाणित उतारा अथवा

आहे / नाही

(ब) त्या झोपडीवासियाने त्याच्या अपत्याचा शासन मान्यता प्राप्त शाळेत/महाविद्यालयात नोंदविलेल्या त्या झोपडीचे निश्चित ठिकाण दर्शविणारा निवासी पत्याबाबतचा मुख्याध्यापक/प्राचार्य यांनी दिलेला प्रमाणित उतारा

आहे / नाही

अथवा

(क) झोपडीवासिय नोकरीस असलेल्या नियोक्त्याने त्याच्या झोपडीचे निश्चित ठिकाण दर्शविणाऱ्या निवासी पत्याबाबत दिलेले प्रमाणपत्र आणि

आहे / नाही

(ड) सक्षम अधिकारी कार्यालयाच्या अधिकाऱ्याचा झोपडीच्या ठिकाणी प्रत्यक्ष जाऊन केलेला त्याच्या पत्याबाबतचा तपासणी अहवाल

आहे / नाही

ट. शासन आदेशातील परिच्छेद क्रमांक २ नुसार शपथपत्र : (त्या स्थानिक स्वराज्य संस्थेच्या क्षेत्रात स्वतःच्या व पत्नी/पती व अज्ञान मुलाच्या नावे अन्य झोपडी / घर / सदनिका मालकी अथवा भाडे तत्वावर नसल्याचे)

आहे / नाही

टिप : सक्षम अधिकारी कार्यालयाने छायांकित प्रतीवर अर्ज प्राप्त झाल्याची रबर स्टॅम्पसह पोच द्यावी.

झोपडीवासियाची सही/अंगठा निशाणी :

जोडपत्र - पाच

पांढरा रंग

सक्षम प्राधिकारी यांच्या कार्यालयीन उपयोगाकरीता

सक्षम प्राधिकारी कार्यालयाचे नांव :-
(कार्यालयाचा रबरी शिक्का)

--

दिनांक :- / / २०....

नगरपालिका/महानगरपालिकेचे सांकेतांक-

--	--	--	--

अर्ज क्र.

--	--	--	--	--	--	--	--

अ. झोपडीवासियाचे नाव :- श्री/श्रीमती

ब. झोपडीपट्टीचे नाव व पत्ता :-

क. नगर भूमापन क्रमांक :-

घ. महानगरपालिका/नगरपालिका/वॉर्ड क्र :-

ड. मौजे/तालुका/जिल्ह्याचे नाव :-

पिनकोड : ४००

इ. दिनांक १ जानेवारी २००० रोजीच्या अथवा त्यापूर्वीच्या मतदार यादीत उल्लेख असल्यास :

महाराष्ट्र विधानसभा निर्वाचन क्षेत्र क्रमांक	मतदान केंद्र/यादीचा भाग क्रमांक	मतदान यादीतील क्रमांक

फ. झोपडपट्टी जमीनीची मालकी :- (योग्य असेल त्या रकान्यात ✓ चिन्हांकित करावे)

राज्य शासन	म्हाडा	नगरपालिका / महानगरपालिका	इतर राज्य शासकीय मंडळ / महामंडळ / प्राधिकरण इत्यादी	केंद्र शासन / केंद्र शासन उपक्रम	खाजगी

ग. शासन निर्णय, गृहनिर्माण विभाग दि. ११ जुलै २००१ अन्वये बृहन्मुंबईतील "पात्र झोपडपट्टीवादसयाकरीता ओळखपत्र योजना-२००१ नुसार शासकीय अभिलेखातील अजाची फोटो प्रत

आहे

नाही

झोपडी दि. १.१.२००० अथवा त्यापूर्वीपासूनची असल्याचे तसेच झोपडीवासिय देखील दि. १.१.२००० अथवा पूर्वीपासूनचा /दिनांक १.१.२००० नंतर वास्तव्यास आल्याबाबत सादर करण्यात आलेल्या पुराव्यांची पडताळणी केली असता-

अ) ते सर्व पुरावे योग्य आहेत.

ब) त्यातील क्र.

येथील पुरावे योग्य/खरे नाहीत

३ संबंधित झोपडपट्टीच्या उपग्रह नकाशात त्या झोपडीचे निश्चित ठिकाण दर्शविण्यात आले आहे काय?

आहे

नाही

४ झोपडपट्टी पुनर्वसन योजना सुरु असल्यास परिशिष्ट-२ मधील अर्जदाराचे नांव व यादीतील क्रमांक :-

--	--	--	--	--	--	--	--

५ झोपडीच्या ठिकाणी प्रत्यक्षात जाऊन स्थळ तपासणीचा दिनांक व अभिप्राय :-

--	--	--	--	--	--	--	--

अनुकूल

प्रतिकूल

पडताळणी करणाऱ्या अधिकाऱ्याचे
नांव, पदनाम व सही
दिनांक :-

सक्षम प्राधिकार्याचा "पात्र/ अपात्र" बाबतचा निर्णय

श्री/श्रीमती :

झोपडीपट्टीचे नाव व पत्ता :

नगरपालिका/महानगरपालिकेचे सांकेतांक-

अर्ज क्र.

दिनांक:- / /२०१--- अन्वये झोपडीवासिय यांनी सादर केलेल्या कागदपत्रांची पडताळणी केल्यावर सदरहू झोपडीवासिय महाराष्ट्र झोपडपट्टी (सुधारणा, निर्मुलन व पुनर्विकास) अधिनियम, १९७१ च्या तरतुदीनुसार तो झोपडीवासिय पुनर्वसनासाठी "पात्र" असल्याचे मी प्रमाणित करतो. / तो झोपडीवासिय पुनर्वसनासाठी "अपात्र" असल्याचे मी प्रमाणित करतो.

Seal

सक्षम प्राधिकारी यांचे नांव, सही व
दिनांक :

झोपडीवासिय संरक्षणपात्र झोपडीत दि. १.१.२००० नंतरच्या दिनांकापासून रहात असल्यास शासन आदेशाच्या परिच्छेद ५ नुसार झोपडीवासियाने भोगवटा हस्तांतरण शुल्क रक्कम भरली आहे काय? आहे / नाही

भरली असल्यास रक्कम रुपये

--	--	--	--	--	--	--	--	--	--

रक्कम भरल्याचा दिनांक

				२	०	१	
--	--	--	--	---	---	---	--

छाननी अर्ज व माहितीचे संगणकीकरण करण्यांत आल्याचा दिनांक

				२	०	१	
--	--	--	--	---	---	---	--

()
माहिती संगणकात केलेल्या कर्मचार्याचे नांव व सही

जोडपत्र - चार

गुलाबी रंग

(शासन निर्णय, गृहनिर्माण विभाग क्र. झोपुधो-१००१/प्र.क्र.१२५/१४/झोपसु-१ दिनांक १३ मे, २०१५ मधील जोडपत्र-दोन नुसार)

दि. १.१.२००० अथवा त्यापुर्वीपासूनच्या संरक्षणपात्र झोपडीत दि. १.१.२००० नंतरच्या दिनांकापासून सध्या रहात असल्यास करावयाचा अर्ज

नगरपालिका/महानगरपालिकेचे सांकेतांक-

अर्ज क्र.

दिनांक :-

/ /२०....

क झोपडीवासियाचे नाव :- श्री/श्रीमती

ख. झोपडीपट्टीचे नाव व पत्ता :-

ग. शहराचे नाव :-

घ. महानगरपालिका/नगरपालिका/वॉर्ड क्र :-

च. झोपडीवासिय सध्याच्या झोपडीत केव्हापासू रहात आहे.

छ. कुटुंबातील सदस्यांची नावे

१. पत्नी/पती श्रीमती/श्री.

२.

३.

४.

५.

पत्नी/पतीसह फोटो

ज. विवरणपत्र "अ" व "ब" अन्वये - झोपडी दि. १.१.२००० रोजी अथवा त्यापुर्वी अस्तित्वात असल्याबद्दल आणि झोपडीवासिय त्यात रहात असल्याबद्दल सादर केलेले पुरावे :-

(अ) विवरणपत्र "अ" मधील सादर केलेला अनिवार्य पुरावा/पुराव्यांचे अनुक्रमांक :-

(अतिरिक्त पुरावे असल्यास)

आणि

(ब) विवरणपत्र "अ" मधील सादर केलेला पुरावा/पुराव्यांचे अनुक्रमांक :-

(अतिरिक्त पुरावे असल्यास)

आणि

झ. दि. १.१.२००० अथवा त्यापुर्वीपासूनची झोपडी सध्या तेथे अस्तित्वात असल्याबद्दल आणि झोपडीवासिय सध्या त्यात प्रत्यक्ष रहात असल्याबद्दलचा विवरणपत्रातील सादर केलेला अलीकडच्या एक वर्षातील पुरावा :-

(अ) विवरणपत्रातील सादर केलेला पुरावा/पुराव्यांचे अनुक्रमांक :-

(अतिरिक्त पुरावे असल्यास)

आणि

(ब) विवरणपत्र "अ" मधील सादर केलेला पुरावा/पुराव्यांचे अनुक्रमांक :-

(अतिरिक्त पुरावे असल्यास)

(अ) जिल्हाधिकारी कार्यालयामार्फत अलिकडच्या एक वर्षातील अंतिम करण्यात आलेल्या मतदार यादीत त्यात नांव असल्याचा प्रमाणित उतारा अथवा

आहे / नाही

(ब) त्या झोपडीवासियाने त्याच्या अपत्याचा शासन मान्यता प्राप्त शाळेत/महाविद्यालयात नोंदविलेल्या त्या झोपडीचे निश्चित ठिकाण दर्शविणारा निवासी पत्याबाबतचा मुख्याध्यापक/प्राचार्य यांनी दिलेला प्रमाणित उतारा

आहे / नाही

अथवा

(क) झोपडीवासिय नोकरीस असलेल्या नियोक्त्याने त्याच्या झोपडीचे निश्चित ठिकाण दर्शविणाऱ्या निवासी पत्याबाबत दिलेले प्रमाणपत्र आणि

आहे / नाही

(ड) सक्षम अधिकारी कार्यालयाच्या अधिकाऱ्याचा झोपडीच्या ठिकाणी प्रत्यक्ष जाऊन केलेला त्याच्या पत्याबाबतचा तपासणी अहवाल

आहे / नाही

ट. शासन आदेशातील परिच्छेद क्रमांक २ नुसार शपथपत्र : (त्या स्थानिक स्वराज्य संस्थेच्या क्षेत्रात स्वतःच्या व पत्नी/पती व अज्ञान मुलाच्या नावे अन्य झोपडी / घर / सदनिका मालकी अथवा भाडे तत्वावर नसल्याचे)

आहे / नाही

टिप : सक्षम अधिकारी कार्यालयाने छायांकित प्रतीवर अर्ज प्राप्त झाल्याची रबर स्टॅम्पसह पोच द्यावी.

झोपडीवासियाची सही/अंगठा निशाणी :

जोडपत्र - पाच

गुलाबी रंग

सक्षम प्राधिकारी यांच्या कार्यालयीन उपयोगाकरीता

सक्षम प्राधिकारी कार्यालयाचे नांव :-
(कार्यालयाचा रबरी शिक्का)

--

दिनांक :- / / २०....

नगरपालिका/महानगरपालिकेचे सांकेतांक-

--	--	--	--

अर्ज क्र.

--	--	--	--	--	--	--	--

अ. झोपडीवासियाचे नाव :- श्री/श्रीमती

ब. झोपडीपट्टीचे नाव व पत्ता :-

क. नगर भूमापन क्रमांक :-

घ. महानगरपालिका/नगरपालिका/वॉर्ड क्र :-

ड. मौजे/तालुका/जिल्ह्याचे नाव :-

पिनकोड : ४००

इ. दिनांक १ जानेवारी २००० रोजीच्या अथवा त्यापूर्वीच्या मतदार यादीत उल्लेख असल्यास :

महाराष्ट्र विधानसभा निर्वाचन क्षेत्र क्रमांक	मतदान केंद्र/यादीचा भाग क्रमांक	मतदान यादीतील क्रमांक

फ. झोपडपट्टी जमीनीची मालकी :- (योग्य असेल त्या रकान्यात ✓ चिन्हांकित करावे)

राज्य शासन	म्हाडा	नगरपालिका / महानगरपालिका	इतर राज्य शासकीय मंडळ / महामंडळ / प्राधिकरण इत्यादी	केंद्र शासन / केंद्र शासन उपक्रम	खाजगी

ग. शासन निर्णय, गृहनिर्माण विभाग दि. ११ जुलै २००१ अन्वये बृहन्मुंबईतील "पात्र झोपडपट्टीवादसयाकरीता ओळखपत्र योजना-२००१ नुसार शासकीय अभिलेखातील अजाची फोटो प्रत

आहे

नाही

झोपडी दि. १.१.२००० अथवा त्यापूर्वीपासूनची असल्याचे तसेच झोपडीवासिय देखील दि. १.१.२००० अथवा पूर्वीपासूनचा /दिनांक १.१.२००० नंतर वास्तव्यास आल्याबाबत सादर करण्यात आलेल्या पुराव्यांची पडताळणी केली असता-

अ) ते सर्व पुरावे योग्य आहेत.

ब) त्यातील क्र.

येथील पुरावे योग्य/खरे नाहीत

३ संबंधित झोपडपट्टीच्या उपग्रह नकाशात त्या झोपडीचे निश्चित ठिकाण दर्शविण्यात आले आहे काय?

आहे

नाही

४ झोपडपट्टी पुनर्वसन योजना सुरु असल्यास परिशिष्ट-२ मधील अर्जदाराचे नांव व यादीतील क्रमांक :-

--	--	--	--	--	--	--	--

५ झोपडीच्या ठिकाणी प्रत्यक्षात जाऊन स्थळ तपासणीचा दिनांक व अभिप्राय :-

--	--	--	--	--	--	--	--

अनुकूल

प्रतिकूल

पडताळणी करणाऱ्या अधिकाऱ्याचे
नांव, पदनाम व सही
दिनांक :-

सक्षम प्राधिकार्याचा "पात्र/ अपात्र" बाबतचा निर्णय

श्री/श्रीमती :

झोपडीपट्टीचे नाव व पत्ता :

नगरपालिका/महानगरपालिकेचे सांकेतांक-

अर्ज क्र.

दिनांक:- / /२०१--- अन्वये झोपडीवासिय यांनी सादर केलेल्या कागदपत्रांची पडताळणी केल्यावर सदरहू झोपडीवासिय महाराष्ट्र झोपडपट्टी (सुधारणा, निर्मुलन व पुनर्विकास) अधिनियम, १९७१ च्या तरतुदीनुसार तो झोपडीवासिय पुनर्वसनासाठी "पात्र" असल्याचे मी प्रमाणित करतो. / तो झोपडीवासिय पुनर्वसनासाठी "अपात्र" असल्याचे मी प्रमाणित करतो.

Seal

सक्षम प्राधिकारी यांचे नांव, सही व
दिनांक :

झोपडीवासिय संरक्षणपात्र झोपडीत दि. १.१.२००० नंतरच्या दिनांकापासून रहात असल्यास शासन आदेशाच्या परिच्छेद ५ नुसार झोपडीवासियाने भोगवटा हस्तांतरण शुल्क रक्कम भरली आहे काय? आहे / नाही

भरली असल्यास रक्कम रुपये

--	--	--	--	--	--	--	--	--	--

रक्कम भरल्याचा दिनांक

				२	०	१	
--	--	--	--	---	---	---	--

छाननी अर्ज व माहितीचे संगणकीकरण करण्यांत आल्याचा दिनांक

				२	०	१	
--	--	--	--	---	---	---	--

()
माहिती संगणकात केलेल्या कर्मचार्याचे नांव व सही

प्रपत्र - अ
स्वयंघोषणापत्र

अर्जदाराचा फोटो

मी _____ श्री. _____ यांचा मुलगा/मुलगी वय _____ वर्ष,
आधार क्रमांक (असल्यास) _____ व्यवसाय _____ राहणार
_____ याद्वारे घोषित करतो/करते की, मी झोपडपट्टी पुनर्वसन योजनेच्या
विचारार्थ असलेली वाणिज्यिक/निवासी किंवा दोन्ही प्रकारातील झोपडी माझ्या ताब्यात आहे तसेच माझ्या नावे आणि
माझ्या पतीच्या/पत्नीच्या नावे अथवा अठरा वर्षाखालील (अज्ञान) मुलांच्या नावे या महानगरपालिका/
नगरपालिका/नगरपरिषद स्थानिक स्वराज्य संस्थेच्या क्षेत्रात अन्य झोपडी/घर /सदनिका मालकी तत्वावर अथवा भाडे
तत्वावर नाही आणि ही सर्व माहिती माझ्या व्यक्तिगत माहिती व समजूतीनुसार खरी आहे. सदर माहिती खोटी आढळून
आल्यास, भारतीय दंड संहिता अन्वये आणि/किंवा संबंधित कायदानुसार माझ्यावर खटला भरला जाईल व त्यानुसार मी
शिक्षेस पात्र राहीन याची मला पूर्ण जाणीव आहे.

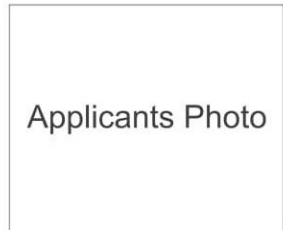
ठिकाण :-

अर्जदाराची सही :-

दिनांक :-

अर्जदाराचे नाव :-

Annexure - A
Self Declaration



I _____ Son/Daughter of _____ aged _____
occupation _____ resident of _____ with UID
No _____ hereby declare that present commercial/dwelling structure or
both which is under consideration for Slum Rehabilitation Scheme is actually occupied by me
no other hut/house/flat is standing in my name or in the name my wife/husband or in the names
of my below 18 years (minor) children on ownership basis or on rental basis within the limits of
Local Self Government Bodies such as Municipal Corporation/Municipality/Municipal Council
Concerned. The information provided above is true and correct to the best of my personal
knowledge, information belief. I fully understand the consequences of giving false information.
If the information is found to be false, I shall be liable for prosecution and punishment under
Indian Penal Code and/or any other law applicable thereto.

Place :-..... applicant's Signature:-.....

Date :-..... Applicant's Name:-.....

प्रपत्र - ब
स्वयं-साक्षांकनासाठी स्वयंघोषणापत्र

अर्जदाराचा फोटो

मी _____ श्री. _____ यांचा मुलगा/मुलगी वय _____ वर्ष,
आधार क्रमांक (असल्यास) _____ व्यवसाय _____ राहणार
_____ याद्वारे घोषित करतो/करते की, मी झोपडपट्टी पुनर्वसन योजनेच्या
विचारार्थ पात्रता तपासण्यासाठी विहित पुराव्याच्या स्वयं साक्षांकित केलेल्या प्रती या मूळ कागदपत्रांच्याच सत्य
प्रती आहेत. त्या खोट्या असल्याचे आढळून आल्यास, भारतीय दंड संहिता अन्वये आणि/किंवा
संबंधित कायदानुसार माझ्यावर खटला भरला जाईल व त्यानुसार मी शिक्षेस पात्र राहीन याची मला
पूर्ण जाणीव आहे.

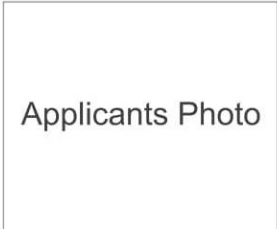
ठिकाण :-

अर्जदाराची सही :-

दिनांक :-

अर्जदाराचे नाव :-

Annexure - B
Self Declaration for Self Attestation



I _____ Son/Daughter of _____ aged _____
occupation _____ resident of _____ with UID
No _____ hereby declare that the copies of prescribed proof/s for
examining the eligibility for Slum Rehabilitation Scheme attested by me are true copies of
original documents. I am well aware of the fact the if the copies are found to be false, I shall be
liable for prosecution and punishment under Indian Penal Code and/or any other law
applicable thereto.

Place :-..... applicant's Signature:-.....

Date :-..... Applicant's Name:-.....

अंतिम पात्रता यादी (परिशिष्ट -२) दि. ०१.०१.२००० प्रमाणे

झोपडपट्टीच्या मिळकतीचे वर्णन :-

संदर्भ : १) मा. अतिरिक्त मुख्य कार्यकारी अधिकारी, झोपडपट्टी पुनर्वसन प्राधिकरण यांचेकडील जा. क्र. झोपुप्रा/तां१/प्र.क्र.२०१/झोपुयो/२०६५/२०१४, दि. २९/११/२०१४.

२) शासननिर्णय क्रमांक : झोपुधो-१००१/प्र.क्र.१२५/१४/झोपसु-१, दि. २२/०७/२०१४ व झोपुधो-१००१/प्र.क्र.१२५/१४/झोपसु-१, दि. १६/०५/२०१५.

अ.क्र.	नकाशा नुसार झोपडी क्रमांक	झोपडीधारकाचे नाव व जोडपत्र-३/४ वा अनुक्रमांक	झोपडीधारकाच्या पतीचे / पत्नीचे नाव	झोपडीचे क्षेत्रफळ (चौ. मी.)	झोपडीचा वापर (निवासी/बिगरनिवासी संयुक्त सार्वजनिक प्रयोजन)	या मिळकतीवरील झोपडीधारकांची अंतिम पात्रता यादी (परिशिष्ट-२) दि. ०१/०१/२००० प्रमाणे			विकास पात्र / अपात्र	शेरा	
						गृहनिर्माण विभाग महाराष्ट्र शासन यांचेकडील दि. १६/०५/२०१५ रोजीच्या शासन निर्णयानुसार दि. ०१/०१/२००० या अर्हता दिनांकाप्रमाणे पात्रतेचे पुरावे	विवरणपत्र 'अ' प्रमाणे	विवरणपत्र 'ब' प्रमाणे			शपथपत्र / प्रतिज्ञापत्र आहे/नाही
१	२	३	४	५	६	७	८	९	१०	११	१२

सर्व्हेक्षक

झोपडपट्टी पुनर्वसन प्राधिकरण, पुणे

शाखा कनिष्ठ अभियंता

झोपडपट्टी पुनर्वसन प्राधिकरण, पुणे

तहसिलदार

झोपडपट्टी पुनर्वसन प्राधिकरण, पुणे

सक्षम प्राधिकारी

झोपडपट्टी पुनर्वसन प्राधिकरण, पुणे

संमतीपत्र

प्रस्तुत करारनामा आज तारीख माहे सन रोजी पुणे येथे केला आहे.

१) नाव -
वय - व्यवसाय-

२) नाव -
वय - व्यवसाय-

राहणार

लिहून देणार / लाभार्थी

राहणार

लिहून घेणार/मालक/विकसक

कारणे संमतीपत्र लिहून देतो की,

१) पुणे / पिंपरी चिंचवड महानगरपालिकेच्या हद्दीतील गांव मौजे येथील स.नं./सि.नं. /फायनल प्लॉट नं. क्षेत्र अंदाजे चौ.मी. वरील मिळकत श्री./श्रीमती यांचे मालकीची असून शासनाचे महसूल दप्तरी वरील व्यक्तींची मालक सदरी नोंद आहे. सर्व जमीन मालकांनी विकसक श्री./मे. यांना विकसनाचे हक्क / कुलमुखत्यारपत्र दिले आहे. महाराष्ट्र शासनाचे दि. चे राजपत्रात सदरील वस्ती झोपडपट्टी म्हणून घोषित करण्यात आलेली आहे. सदर झोपडपट्टी विकसित करण्यासाठी विकसक मे. यांनी झोपडपट्टी पुनर्वसन प्राधिकरण, पुणे यांच्याकडे झोपडपट्टी पुनर्वसन योजनेचा प्रस्ताव दाखल केलेला आहे/करणार आहेत. सदर जमिनीच्या चतुःसिमा खालीलप्रमाणे आहेत.

पुर्वेस -

पश्चिमेस -

दक्षिणेस -

उत्तरेस -

२) वरील घोषित झोपडपट्टीत मी / आम्ही आमचे सर्व कुटुंबीयांसह दि. ०१/०१/२००० पूर्वीपासून रहात आहोत. विधानसभा मतदार संघाच्या मतदार यादीतील वॉर्ड क्रमांक- भाग क्र.- अ.क्र.- वर आमचे नावाची मतदार म्हणून नोंद झालेली असून सदरील नोंद ही कायदेशीर आहे. वरील मतदार यादीप्रमाणे आम्ही सर्वजण सदरील घोषित झोपडपट्टी वसलेल्या वॉर्ड क्र. मधील अधिकृत मतदार आहोत. किंवा या संदर्भात आम्ही आमच्याकडे असलेला फोटोपास / अन्य पुराव्याची कागदपत्र सक्षम अधिकारी यांच्याकडे हजर केली असून आम्ही सदरील झोपडपट्टीत दि. ०१/०१/२००० पूर्वीपासून रहात आहोत. हे सकृतदर्शनी शाबीत केले आहे. माझी किंवा आमचे नावे पुणे वा पिंपरी चिंचवड महानगरपालिका हद्दीत सदर झोपडी व्यतितिरक्त अन्यत्र कोठेही झोपडी / सदनिका अथवा घर नाही.

३) माझे / आमचे कुटुंबात आम्ही पती,पत्नी,-----मुले -----मुली व आमचे आईवडील असे एकूण सदस्य असून या झोपडीतील कुटुंबाचा आमचेपैकी क्र-१ हे कुटुंबप्रमुख आहेत.

४) मी /आम्ही रहात असलेल्या वरील घोषित झोपडपट्टीच्या जमीन मालकांनी /विकसकांनी सदरील झोपडपट्टी पुनर्वसन प्रकल्प राबविण्याचे ठरविले असून त्या संदर्भात त्यांनी झोपडपट्टी पुनर्वसन प्राधिकरणाकडे सादर केलेल्या प्रस्तावाची विकसकाने आम्हास तपशीलवार माहिती दिली आहे. प्रचलीत नियमानुसार आम्हास २५ चौ.मी (२६९ चौ.फुट) चटई क्षेत्राची (कार्पेट एरिया) सदनिका विनामूल्य / मोफत लिहून घेणार बांधून देणार आहेत. सदर सदनिकेत बहुउद्देशीय हॉल, स्वयंपाकघर, न्हाणीघर व शौचालय या सुविधा देण्यात येणार आहेत.

५) मी /आम्ही रहात असलेल्या जागेवर राबविण्यात येणाऱ्या झोपडपट्टी पुनर्वसन प्रकल्पात सहभागी होण्यासाठी तसेच सदरचा प्रकल्प विकसकयांच्या मार्फत राबविण्यासाठी आमची मान्यता असून त्यासाठी कोणत्याही दबावाखाली न येता या दस्ताद्वारे संमती देत आहोत. सदरील योजना राबविण्यासाठी आवश्यक ते सर्व सक्रीय सहकार्य देण्याचे मी /आम्ही या संमतीपत्राद्वारे मान्य करीत आहोत. सदर जागेवर झोपडपट्टी पुनर्वसन योजना राबविण्यासाठी यापूर्वी मी / आम्ही कोणत्याही विकसकास संमती दिलेली नाही तसेच त्यासाठी संमतीपत्र केलेले नाही.

६) सदर जागेवर पुनर्वसन योजनेचे बांधकाम करण्यासाठी मी /आम्ही झोपडी पाडून जागा रिकामी करून देवू. पुनर्वसन योजनेचे बांधकाम पूर्ण होईपर्यंत लिहून देणार यांची तात्पुरती पर्यायी व्यवस्था लिहून घेणार यांनी बांधलेल्या संक्रमण शिबिरामध्ये करण्यात येईल. या प्रकल्पांतर्गत संक्रमण शिबिरात देण्यात येणाऱ्या तात्पुरत्या निवासी गाळ्यांमध्ये स्थलांतरीत होण्यास आमची संमती आहे. पुनर्वसन योजनेतील इमारतीचे बांधकाम पूर्ण झाल्यानंतर सोडती द्वारे आम्हास कायमच्या वास्तव्यासाठी देण्यात येणाऱ्या सदनिकेचा ताबा आम्ही विनातक्रार घेवु व त्याच वेळी आमच्याकडे असलेल्या संक्रमण शिबिरातील गाळ्यांचा ताबा संबंधित अधिकाऱ्याकडे / विकसकाकडे कोणतीही सबब न सांगता त्वरीत देऊ.

७) वरील ठिकाणी बांधण्यात येणाऱ्या पुनर्वसन प्रकल्पात कायमस्वरूपी सदनिकेचा ताबा मला /आम्हाला देण्यात आल्यानंतर अन्य कोणत्याही पुनर्वसन प्रकल्पामध्ये मी/आम्ही सहभागी होणार नाही किंवा लाभ घेणार नाही.तसेच पुन्हा झोपडी बांधली किंवा अन्य झोपडीत वास्तव्य,वापर सुरु केल्यास ती झोपडी कोणतीही सूचना न देता पाडून टाकण्यास पात्र

ठरेल याची जाणीव मला /आम्हाला आहे.

८) सदरील प्रकल्पामध्ये सहभागी झाल्यानंतर मला/आम्हास सोडतीद्वारे देण्यात आलेल्या सदनिकेच्या दस्त /करारनामा/खरेदीखत हे माझे व माझे पतीच्या /पत्नीच्या संयुक्त नावे करण्यास माझी /आमची कोणतीही हरकत नाही. झोपडपट्टी धारकांची सहकारी गृहनिर्माण संस्था स्थापन केल्यानंतर आम्हा पती व पत्नी संस्थेचे संयुक्त सभासद होण्याचे मान्य करीत आहोत.

९) मला/आम्हाला मिळालेली सदनिका ही ताबा मिळाल्यापासून १० वर्षांपर्यंत मी कोणासही खरेदी/लीज/लायसन्स/भाडेपट्टा इत्यादी द्वारे तबदील करणार नाही अथवा अन्य कोणत्याही प्रकारे हस्तांतरित करणार नाही. सदरील शर्तीचा भंग केल्यास मला करण्यात आलेल्या सदनिकेचे/ गाळ्यांचे वाटप रद्द होईल व सदनिका/गाळा जप्त करण्यात येईल याची मला/आम्हाला कल्पना आहे.

१०) मला/आम्हाला पुनर्वसन योजनेखाली कायमस्वरूपी निवासी सदनिका/गाळा देण्यात आल्यानंतर मी/आम्ही या प्राधिकरणाच्या क्षेत्रात किंवा अन्यत्र कोठेही झोपडी बांधणार नाही किंवा कोणत्याही झोपडीत वास्तव्य करणार नाही. सदरील शर्तीचा माझेकडून/आमचेकडून भंग झाल्यास प्राधिकरण माझ्या सदनिकेचा ताबा परत घेऊ शकते तसेच मी बांधलेली झोपडी कोणतीही सूचना न देता तात्काळ पाडून टाकण्यास पात्र ठरते याची कल्पना मला देण्यात आलेली आहे.

११) मला/आम्हाला कायमस्वरूपी विना मोबदला देण्यात आलेली पुनर्वसन सदनिका ही महाराष्ट्र झोपडपट्टी (सुधारणा, निर्मुलन व पुनर्विकास) अधिनियम , १९७१ अंतर्गत देण्यात आली असल्याने सदरील कायद्यातील सर्व नियम हे माझ्यावर /आमच्यावर बंधनकारक राहणार असून मी /आम्ही त्याचे काटेकोर पालन करू अशी हमी देत आहे.

१२) प्रस्तुतचे संमतीपत्रातील मजकूर माझे /आमचे माहितीप्रमाणे खरा व बरोबर असल्याची ग्वाही मी / आम्ही या संमतीपत्राद्वारे देत आहोत. सदर संमतीपत्राने आम्ही झोपडपट्टी पुनर्वसन योजनेस व विकसकास दिलेली संमती ही रद्द करता येणार नाही.

१३) सदर संमतीपत्रातील सर्व मजकूर खरा व बरोबर असून तो आम्हांस मान्य आहे. सदरचे संमतीपत्र आम्ही राजीखुशीने, कोणत्याही दबावाशिवाय आज दि. रोजी पुणे/पिंपरी चिंचवड मुक्कामी लिहून दिले असे.

संमतीपत्र लिहून देणार (नाव व सही)

१)

छायाचित्र

२)

संमतीपत्र लिहून घेणार / विकसक (नाव व सही)

१)

छायाचित्र

साक्षीदार १)

२)

अॅडव्होकेट

ठिकाण -

दिनांक -

नोटरी यांचे समोर

टिप :- (१) संमतीपत्र हे रु.१००/- च्या स्टॅप पेपरवर व नोटरीसमोर केले पाहिजे.

(२) विकसकाने संमतीपत्राची एक प्रत झोपडीधारकास दिली पाहिजे.

झोपडीधारकांच्या पात्रतेबाबत अपिल करण्याची कार्यपध्दती

सक्षम प्राधिकारी तथा उप आयुक्त / सहाय्यक आयुक्त ,पुणे / पिंपरी चिंचवड महानगरपालिका /सक्षम प्राधिकारी झोपुप्रा यांनी झोपडीधारकांच्या पात्रतेबाबत तयार केलेल्या परिशिष्ट-२ विषयी कोणतीही तक्रार/आक्षेप असेल तर संबंधित व्यक्ती मा. अतिरिक्त मुख्य कार्यकारी अधिकारी, झोपडपट्टी पुनर्वसन प्राधिकरण यांचेकडे अपिल दाखल करू शकते. अपिल अर्जाचा नमुना जोडपत्र-ब प्रमाणे आहे. संबंधित झोपडीधारकास सदर अपिलाचा नमुना प्राधिकरणाच्या कार्यालयात उपलब्ध होऊ शकतो. अपिल करण्याची तपशिलवार कार्यपध्दती पुढीलप्रमाणे आहे.:-

१. अपिलदाराने अपील सोबतच्या जोडपत्र ब प्रमाणे विहित नमुन्यातच करावे.
२. सदर अपिल मा. अतिरिक्त मुख्य कार्यकारी अधिकारी, झोपडपट्टी पुनर्वसन प्राधिकरण, पुणे व पिंपरी-चिंचवड क्षेत्र, पुणे, मुध्था चेंबर्स -, सेनापती बापट रोड, पुणे - ४११ ०१६ यांचे नावे करावे
३. अपिलासाठी रू. १०/- चे न्यायालयीन शुल्क तिकीट अपिलाच्या वरील पृष्ठावर चिकटवावे. अपिलाच्या वरील बाजूस उजव्या कोपऱ्यात अर्जदार व त्याचा/तिचा वैवाहिक जोडीदार (असल्यास) त्यांचे अलिकडच्या काळातील एकत्र छायाचित्र चिकटवावे.
४. अपिल अर्जामध्ये सर्व माहिती नमूद करावी तसेच आवश्यकता वाटल्यास अधिक तपशिल नमूद करावा. अपिलासोबत सक्षम प्राधिकाऱ्याने दिलेल्या निर्णयाची / आदेशाची प्रमाणित प्रत जोडावी.
५. अपिलदाराची झोपडी/घर/इमारत दि.१/१/२००० रोजी अस्तित्वात असल्याबाबतचे तसेच त्या ठिकाणी अपिलकार त्यावेळेपासून राहात असल्याचे सिध्द करण्यासाठी अपिलासोबत पुराव्याच्या कागदपत्रांच्या सांक्षांतिक प्रती जोडाव्यात.
६. झोपडीचा/घराचा अनिवासी किंवा निवासी-अनिवासी असा संयुक्त वापर असल्यास दि.१/१/२००० रोजी वापराबाबतचे पुरावे सादर करावेत.
७. वरीलप्रमाणे परिपूर्ण अपिल अर्ज प्राधिकरणाच्या कार्यालयात सादर करून त्याची पोच घ्यावी.
८. अपिलाच्या सुनावणीची नोटीस अपिलदाराने नमूद केलेल्या पत्त्यावर पाठविण्यात येईल. त्यानुसार अपिलदाराने वेळोवेळी सुनावणीसाठी उपस्थित राहणे अपेक्षित आहे. अन्यथा अपिलाचा एकतर्फी निर्णय घेतला जाऊ शकतो.
९. अपीलदाराने सुनावणीस उपस्थित राहून पुराव्याचे कागदपत्र व त्यांचे लेखी म्हणणे / युक्तीवाद दाखल करावे .
१०. अपिलाची सुनावणी पूर्ण झाल्यानंतर मा. अतिरिक्त मुख्य कार्यकारी अधिकारी यांचेकडून पात्रतेबाबत लेखी निर्णय देण्यात येतो. सदर आदेशाविरुद्ध अपिलकर्ता यांना आवश्यकता वाटल्यास मा. सचिव, उच्चस्तरीय समिती, झोपडपट्टी पुनर्वसन प्राधिकरण, प्रशासकीय इमारत, अनंत कान्हेकर मार्ग टॉवर शेजारी, बांद्रा (पूर्व), मुंबई यांच्याकडे सदर आदेशाच्या दिनांकापासून ३० दिवसात अपील दाखल करता येईल. उच्चस्तरीय समितीचा निर्णय हा अंतीम असून त्यास कोणत्याही नागरी न्यायालयात दाद मागता येवू शकत नाही.

झोपडीधारकांची पात्रता यादी (परिशिष्ट २)

झोपडपट्टीचे नाव -

ठिकाण -

अ. क्र.	नकाशानुसार झो.क्र.	कुटुंबप्रमुख/ झोपडीधारकाचे नाव	पत्नीचे / वारसाचे नाव	झोपडीचे क्षेत्रफळ (चौ.मी.)	झोपडीचा वापर (निवासी/व्यापारी / सुविधा / धार्मिक बांधकाम)	१.१.२००० च्या मतदार यादीचा भाग क्र. व अ.क्र.	१.१.२००० पूर्वीची झोपडी असल्याबाबतचे शासकीय पुरावे	झोपडीधारकाने योजनेस व विकसकास संमती दिलेली आहे / नाही	पात्र / अपात्र	शेरा (अपात्रतेचे कारण)
१	२	३	४	५	६	७	८	९	१०	११

गोषवारा :-

१. एकूण झोपड्यांची संख्या -
२. एकूण निवासी झोपड्यांची संख्या -
३. एकूण बिगरनिवासी झोपड्यांची संख्या -
४. पात्र निवासी झोपडीधारकांची संख्या -
५. पात्र बिगरनिवासी झोपडीधारकांची संख्या -
६. अपात्र निवासी झोपडीधारकांची संख्या -
७. अपात्र बिगरनिवासी झोपडीधारकांची संख्या -
८. एकूण रिकामी / बंद घरे -
९. एकूण इतर बांधकामे (मंदीर, दर्गा, अंगणवाडी, शौचालय इ.) -
१०. झोपडपट्टी पुनर्वसन योजनेस / विकसक यांना संमती दिलेल्या पात्र झोपडीधारकांची संख्या -
११. संमती दिलेल्या पात्र झोपडीधारकांची टक्केवारी -

सक्षम प्राधिकारी यांचे नाव, पदनाम व स्वाक्षरी

झोपडपट्टी पुनर्वसन प्राधिकरण : माहिती पुस्तिका

(१७)

अतिरिक्त मुख्य कार्यकारी अधिकारी यांचे कडे करावयाच्या अपिलाबाबतची कार्यपद्धती

जोडपत्र - ब
अपीलाचा नमुना

अपील क्रमांक :

मा. अतिरिक्त मुख्य कार्यकारी अधिकारी, पुणे
झोपडपट्टी पुनर्वसन प्राधिकरण, पुणे यांचे समोर

- १) श्री.
- २) श्रीमती.
- ३) रा. अर्जदार / अपीलकर्ता
.....
- ४) दुरध्वनी क्र./मो. क्र. :
विरुद्ध
- १) उपजिल्हाधिकारी तथा सक्षम प्राधिकारी
झोपडपट्टी पुनर्वसन प्राधिकरण, पुणे /
- २) उप आयुक्त, विभाग क्र.प्रतिवादी
पुणे महानगरपालिका, पुणे.

महाराष्ट्र झोपडपट्टी (सुधारणा, निर्मुलन व पुनर्विकास) अधिनियम १९७१ अन्वये झोपडपट्टी पुनर्वसन योजनेसाठी पात्रतेबाबतचे अपिल.

अर्जदार / अपीलकर्ता हे पुणे, -----
-----येथील झोपडपट्टीमध्ये सन ----- पासून वास्तव्य करीत आहेत. सदर ठिकाणी झोपडपट्टी पुनर्वसन योजना राबविण्याची कार्यवाही झोपडपट्टी पुनर्वसन प्राधिकरण, पुणे व पिंपरी-चिंचवड क्षेत्र, पुणे यांच्यामार्फत सुरु आहे. प्रस्तुत झोपडपट्टी पुनर्वसन योजनेतील झोपडपट्टीधारकांची पात्रता यादी (परिशिष्ट-२) सक्षम प्राधिकारी तथा ----- यांनी केलेले असून सदर यादीमध्ये अर्जदार/ अपीलकर्ता यांचे नाव समाविष्ट नाही. /अपात्र झोपडपट्टीधारक म्हणून दर्शविण्यात आलेले आहे. अर्जदार/अपीलकर्ता हे प्रस्तुत झोपडपट्टी पुनर्वसन योजनेत लाभ मिळण्यास पात्र आहेत. तरी सदर झोपडपट्टी पुनर्वसन योजनेत माझी पात्रता निश्चित करणेसाठी खालीलप्रमाणे माहिती व पात्रतेचे पुरावे सादर करीत आहे.

- १) झोपडपट्टीचे नांव व पत्ता :
- २) अपिलकर्त्याचा सध्याचा राहण्याचा पत्ता :
- ३) अपिलकर्त्याचे संबंधित झोपडपट्टी क्षेत्रात कधीपासून वास्तव्य आहे, याचा तपशिल ? :
- ४) आजरोजी संबंधित झोपडपट्टी क्षेत्रात अपीलकर्ता राहात आहे का ? नसल्यास कारणे :
- ५) अपिलकर्त्याच्या कुटुंबातील इतर कोणत्या सदस्यास झोपडपट्टी पुनर्वसन योजनेसाठी याच झोपडपट्टी क्षेत्रात पात्र ठरविण्यात आले आहे का ? असल्यास तपशील :
- ६) दि. १.१.२००० अथवा तत्पूर्वीच्या मतदार यादीत मतदार म्हणून नाव समाविष्ट असल्यास त्याबाबतचा तपशील व पुरावा : मतदार संघाचे नांव....., भाग क्रमांक....., अनुक्रमांक.....,इ.
- ७) अपिलकर्ता संबंधित झोपडपट्टी क्षेत्रात दि. १.१.२००० रोजी किंवा त्यापूर्वीपासून राहात असल्याबाबतच्या पुराव्याचा तपशिल :
- ८) अपिलकर्त्याने पात्रतेसाठी यापूर्वी कोणत्या अधिका-याकडे/न्यायालयात अर्ज/अपील केले आहे का ? असल्यास त्याचा तपशिल व सद्यस्थिती :
- ९) अपिलकर्त्यास परिशिष्ट-२ मध्ये पात्र करण्यात आले नसेल तर त्याची कारणे :
- १०) अपिलकर्त्यास आवश्यक वाटेल असा कोणताही इतर तपशील :
अपिलासोबत पुराव्यासाठी दाखल केलेल्या कागदपत्रांचा तपशील :
- १)
- २)
- ३)
- ४)

प्रतिज्ञापत्र

मी/आम्ही-----
सत्यप्रतिज्ञेवर कथन करतो की/करते की, वरील अर्जामध्ये दिलेली माहिती ही माझ्या ज्ञानानुसार खरी असून याबाबत कुठलीही माहिती चूकीची ठरल्यास मी भारतीय दंड संहिता कलम १७७, १८२ अन्वये दंडनीय कारवाईस, शिक्षेस किंवा दोन्हीसाठी अथवा भारतात प्रचलित असलेल्या अन्य कायद्यांतर्गत शिक्षेस पात्र ठरेन, याची मला जाणीव आहे.

स्थळ : पुणे

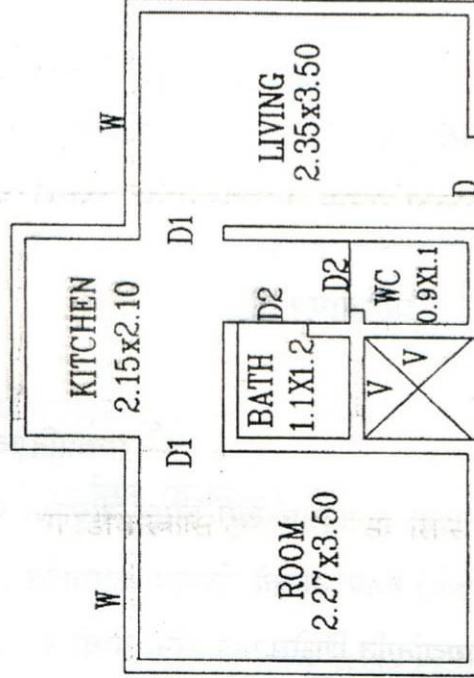
दिनांक :

अपिलदाराचे नांव व सही

जोडपत्र - क

झो.पु.प्रा. सदनिका आराखडा

चटई क्षेत्र = २५.०० चौ. मी. (२६९.०० चौ.फु.)



2.00 m WIDE PASSAGE

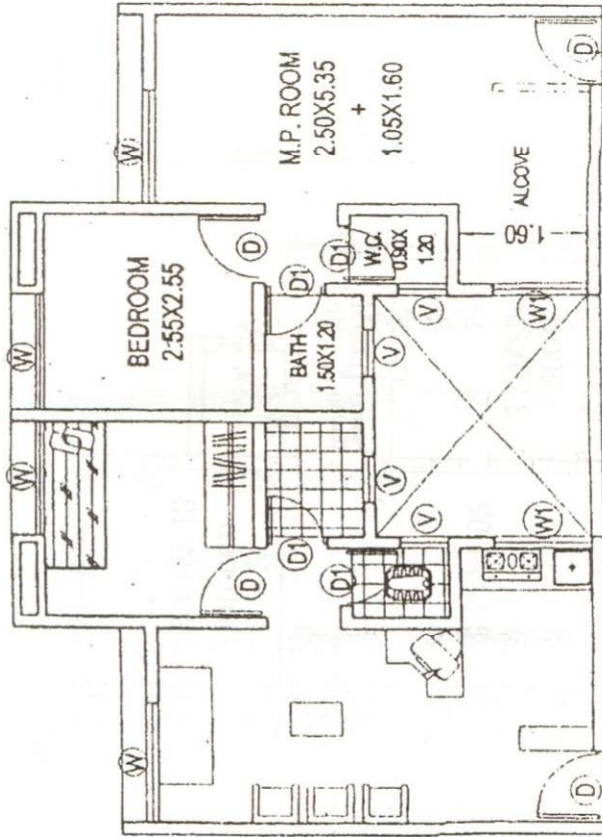
SCHEDULE OF OPENING

SR. NO.	PARTICULARS	SIZE
1	W	1.50 X 1.20
2	W1	1.80 X 1.20
3	V	0.60 X 0.90
4	D	1.00 X 2.10
5	D1	0.90 X 2.10
6	D2	0.75 X 2.10

जोडपत्र - क

झो.पु.प्रा. सदनिका आराखडा

चटई क्षेत्र = २५.०० चौ. मी. (२६९.०० चौ.फु.)



1.200 M WIDE PASSAGE

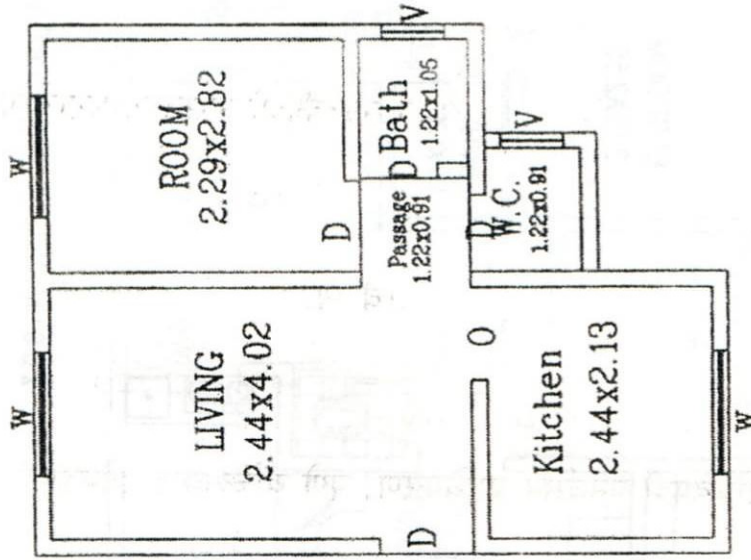
SCHEDULE OF OPENING

SR. NO.	PARTICULARS	SIZE
1	W	1.50 X 1.20
2	W1	1.20 X 1.20
3	V	0.60 X 0.90
4	D	0.90 X 2.10
5	D1	0.75 X 2.10

जोडपत्र - क

झो.पु.प्रा. सदनिका आराखडा

चटई क्षेत्र = २५.०० चौ. मी. (२६९.०० चौ.फु.)



SCHEDULE OF OPENING

SR. NO.	PARTICULARS	SIZE
1	W	1.50 X 1.20
2	W1	1.80 X 1.20
3	V	0.60 X 0.90
4	D	1.00 X 2.10
5	D1	0.90 X 2.10
6	D2	0.75 X 2.10

योजनेबाबत सर्वसाधारण शंका - समाधान

प्रश्न १) झोपडपट्टी पुनर्वसन योजना म्हणजे काय ?

उत्तर :- झोपडपट्टी पुनर्वसन प्राधिकरणाच्या कार्यक्षेत्रातील म्हणजेच पुणे व पिंपरी चिंचवड महानगरपालिका क्षेत्रातील झोपडपट्टीत, गलिच्छ वस्तीत वास्तव्य असणाऱ्या पात्र झोपडीधारक कुटुंबास झोपडीच्या/घराच्या ऐवजी मोफत पक्की सदनिका मालकी हकाने देण्याची ही योजना आहे. सदनिका २६९ चौ.फुट (२५ चौ.मी) चटई क्षेत्राची असेल व सदनिकेमध्ये एक बहुपयोगी खोली (हॉल), स्वयंपाकासाठी जागा व स्वतंत्र संडास व न्हाणीघर देण्यात येते.

प्रश्न २) झोपडपट्टी पुनर्वसनाचे लाभ घेण्यास कोण पात्र ठरतो ?

किंवा

झोपडपट्टी पुनर्वसनाचे लाभ कोणास मिळतात ?

उत्तर :- झोपडपट्टी पुनर्वसनासाठी प्रत्यक्षात झोपडीत राहात असणारा झोपडीवासीय पात्र ठरतो एखादी व्यक्ती सदर झोपडीची मालक म्हणून हक्क सांगत असली, परंतु ती प्रत्यक्षात सदर झोपडीत राहात नसेल तर ती पुनर्वसनाचे लाभ घेण्यास पात्र ठरत नाही.

प्रश्न ३) दिनांक ०१/०१/२००० नंतर वास्तव्यास असलेला झोपडीवासीय पात्र ठरू शकतो का ?

उत्तर :- झोपडीची गणना होवून त्याचा फोटोपास असलेली झोपडी (संरक्षित झोपडी) झोपडीमध्ये प्रत्यक्ष राहात असलेल्या झोपडीवासीयाने विकत घेतलेली असेल तर तो झोपडपट्टी पुनर्वसन प्राधिकरणाकडून भोगवटा हस्तांतरण शुल्क भरून पुनर्वसनास पात्र ठरतो.

प्रश्न ४) झोपडीच्या मुळ मालकाने झोपडी विकली असल्यास तो मुळ मालक पुनर्वसनास पात्र ठरतो का ?

उत्तर :- असा मुळमालक पुनर्वसनास पात्र ठरत नाही. तसेच तो शासनाच्या इतर घरांच्या योजनांसाठी अपात्र ठरतो.

प्रश्न ५) एखाद्या झोपडीधारकाचे नाव योजना क्षेत्रातील आवश्यक असणाऱ्या मतदार यादीमध्ये आहे व त्याचे झोपडपट्टी विरहित क्षेत्रातील आवश्यक असणाऱ्या मतदार यादीमध्ये देखील नाव असल्यास तो झोपडीधारक पात्र ठरतो का ?

उत्तर :- असा मुळमालक पुनर्वसनास पात्र ठरत नाही.

प्रश्न ६) डोंगरमाथा, डोंगरउतार, हरित पट्टे, नदी नाला पात्रे, मंजूर रेखांकनातील खुल्या जागा तसेच सार्वजनिकवापरासाठी आवश्यकजागा इत्यादी जागावरील झोपड्यांचे पुनर्वसन त्याच जागेवर केले जाते का ?

उत्तर :- नाही. सदर जागावरील पात्र झोपडीवासीयांचे पुनर्वसन झोपडपट्टी पुनर्वसन प्राधिकरणाच्या इतर योजनेमध्ये करण्यात

येते.

प्रश्न ७) परवानगी नसलेली वाणिज्य गोडावून/गायीचे गोठे, भंगार गोडावून सार्वजनिक हितास अपायकारक वापर असलेली बांधकामे यांना झोपडपट्टी पुनर्वसन प्राधिकरणाकडून पुनर्वसनात परवानगी मिळते का? त्याचे पुनर्वसन कोठे केले जाते.

उत्तर :- झोपडपट्टी पुनर्वसन प्राधिकरणाकडून पुनर्वसनास परवानगी दिली जात नाही. त्यांना पुनर्वसन क्षेत्रापासून हटविले जाते.

प्रश्न ८) झोपडीधारकाची व झोपडीची नोंद सरकार दफ्तरी आहे किंवा कसे या बाबतची माहिती कोठून समजेल ?

उत्तर :- दि. १.१.२००० रोजीच्या मतदार यादीत झोपडीधारकाचे नाव व झोपडीचा स्वतंत्र क्रमांक नमूद केलेला असतो. मतदार यादीच्या संबंधीत भागाची साक्षांकीत प्रत त्या मतदार संघाच्या मतदार नोंदणी अधिकाऱ्याकडे किंवा जिल्हाधिकारी तथा जिल्हा निवडणूक अधिकारी यांचेकडे मिळू शकते.

प्रश्न ९) झोपडपट्टी पुनर्वसन योजने साठी कुटुंब म्हणजे काय ?

उत्तर :- झोपडपट्टी पुनर्वसन योजनेसाठी कुटुंब म्हणजे ज्यांची नांवे दि.१.१.२००० रोजीच्या मतदार यादीत एकाच झोपडीमध्ये राहात असल्याचे दर्शविण्यात आलेली आहेत, अशा त्या झोपडीत राहणाऱ्या व्यक्ती.

प्रश्न १०) एका पेक्षा जास्त कुटुंब एकाच झोपडीत प्रत्यक्ष रहात असली व त्यांचेकडे एकापेक्षा जास्त शिधापत्रिका असल्या तर त्या प्रत्येक कुटुंबास वेगळी सदनिका मिळेल का ?

उत्तर :- नाही, या योजनेत एका झोपडीत राहणाऱ्या सर्व व्यक्तींचे एकच कुटुंब म्हणून गणले जाते आणि त्यांना एकच सदनिका मिळेल.

प्रश्न ११) दि. १.१.२००० रोजीच्या मतदार यादीत ज्या झोपडीधारकाचे नाव समाविष्ट आहे त्या कुटुंबातील प्रत्येकाला सदनिका मिळणार का ?

उत्तर :- नाही, एका कुटुंबास एकच सदनिका मिळेल.

प्रश्न १२) दि. १.१.२००० च्या मतदार यादीत झोपडीधारकाचे नांव नाही परंतु सदर व्यक्ती त्या झोपडीमध्ये दि.१.१.२००० पुर्वीपासून राहत असल्यास ती व्यक्ती योजनेत सहभागी होण्यास पात्र होईल का ?

उत्तर :- अशा प्रसंगी पात्रता सिध्द करण्यासाठी सदर झोपडीधारकाची झोपडी व त्यामधील त्याचे वास्तव्य हे दि. १.१.२००० रोजी किंवा त्यापुर्वीपासून असल्याचे शासकीय / निमशासकीय संस्थांनी दिलेल्या दस्तऐवजाच्या आधारे सिध्द करणे गरजेचे आहे. उदा.शासकीय, निमशासकीय किंवा स्थानिक स्वराज्य संस्थेचा परवाना (मुंबई दुकाने व संस्था अधिनियम, १९४८ अन्वये दिलेला परवाना, खानावळ/उपहार गृह परवाना, औद्योगिक

परवाना, गुमास्ता परवाना इत्यादी.) सादर केला पाहिजे. झोपडीधारकाच्या नावाने व झोपडी असलेल्या पत्त्यावर दि. १ जानेवारी, २००० पुर्वीचे वीज बील, दूरध्वनी देयक किंवा विक्री कर, व्यवसाय कर, आयकर इत्यादी करांचा भरणा केल्याचा पुरावा असला पाहिजे. वरीलपैकी कोणताही पुरावा सादर केल्यास झोपडीधारक योजनेत लाभ मिळण्यास पात्र होईल.

प्रश्न १३) केंद्र शासनाच्या रेल्वेच्या मालकीच्या जमिनीवरील झोपडीधारकांना या योजनेचा लाभ मिळेल का ?

उत्तर :- केंद्र शासनाच्या मालकीच्या झोपडपट्टीबाधित जमिनीवर झोपडपट्टी पुनर्वसन योजना राबविण्यासाठी केंद्र शासनाने मंजूरी दिल्यास त्या जमिनीवर ही योजना राबविता येईल.

प्रश्न १४) झोपडपट्टी पुनर्वसन योजना राबविण्यासाठीची कार्यपध्दती ?

उत्तर :- एखाद्या ठिकाणच्या झोपडपट्टीतील झोपडीधारकांनी एकत्र येऊन झोपडपट्टी पुनर्वसन योजना राबविण्याचा निर्णय घेतल्यास त्यांनी झोपडपट्टी पुनर्वसन प्राधिकरणाकडे नोंदणी केलेल्या व जमिन मालकांकडून जमिन विकसनाचे हक्क संपादित केलेल्या विकसकास किंवा अन्य विकसकास झो.पु.यो. राबविण्याबाबत विहित नमुन्यातील संमतीपत्र / करारपत्र नोटरी समोर निष्पादित करावे. झोपडपट्टीतील पात्र झोपडीधारकांपैकी किमान ७०% झोपडीधारकांनी योजना राबविण्यासाठी विकसकास संमती दिल्यास विकसकाने दाखल केलेला झोपडपट्टी पुनर्वसन योजनेचा प्रस्ताव मंजूरीसाठी विचारात घेता येतो.

प्रश्न १५) झोपडपट्टी पुनर्वसन योजने संमती न दिलेल्या झोपडीधारकाच्या कुटुंबास सदनिका /गाळा मिळू शकतो काय ?

उत्तर :- झोपडीधारकांचे झोपडीतील वास्तव्य हे दि.०१/०१/२००० पुर्वीपासूनचे असल्यास व अशा झोपडीधारकाचे नाव परिशिष्ट-२ मध्ये पात्र म्हणून समाविष्ट असल्यास त्या झोपडीधारकाने योजनेस संमती दिली नसेल तरीही त्यास योजनेमध्ये सदनिका/गाळा मिळू शकतो.

प्रश्न १६) झोपडपट्टी पुनर्वसन योजनेमध्ये पात्र असलेल्या झोपडीधारकाने पुनर्वसन योजनेतील सदनिका /गाळा स्वीकारण्यास नकार दिल्यास त्या विरुद्ध कोणती कारवाई करण्यात येते ?

उत्तर :- असा झोपडीधारक त्याचा पुनर्वसनाचा हक्क गमावू शकतो आणि त्यास योजना क्षेत्रातून निष्कासित करण्यात येते.

प्रश्न १७) झोपडीधारकास एका पेक्षा जास्त विकसकास संमती देता येते काय ?

उत्तर :- नाही , एका झोपडीधारकास एकाच विकसकास संमती देता येते.

प्रश्न १८) झोपडीधारकांची पात्रता यादी (परिशिष्ट-२) म्हणजे काय ?

उत्तर :- परिशिष्ट-२ मध्ये योजना क्षेत्रातील सर्व झोपडीधारकांची नावे तसेच योजनेचा लाभ मिळण्यास पात्र/अपात्र असलेले झोपडीधारक तसेच संबंधित झोपडीचे मोजमाप व वापराबाबतचा तपशील असतो.

प्रश्न १९) परिशिष्ट-२ चे महत्व काय ?

उत्तर :- परिशिष्ट-२ मध्ये पात्र म्हणून नाव समाविष्ट असल्याखेरीज झोपडपट्टीधारकास पुनर्वसन योजनेमध्ये मोफत सदनिका / गाळा मिळू शकत नाही.

प्रश्न २०) झोपडीधारकांनी पात्रतेसंबंधीच्या पुराव्याचे कागदपत्र सक्षम प्राधिका-याकडे दाखल न केल्यास होणारे परिणाम.

उत्तर :- परिशिष्ट - २ साठी आवश्यक कागदपत्रे झोपडीधारकांनी सक्षम प्राधिकारी यांच्याकडे दाखल करणे त्यांचे हिताचे आहे. अन्यथा असे झोपडीधारक अपात्र ठरल्याने पुनर्वसनाचा हक्क गमावू शकतात.

प्रश्न २१) परिशिष्ट -२ ची प्रत पाहणीसाठी कोठे उपलब्ध होईल ?

उत्तर :- सक्षम प्राधिकारी , परिशिष्ट-२ ची प्रत वसाहतीत ठळक ठिकाणी प्रसिध्द करतात. तसेच ती झोपडपट्टी पुनर्वसन प्राधिकरणाचे कार्यालयात उपलब्ध होऊ शकते. तसेच ती प्राधिकरणाच्या संकेत स्थळावर प्रसिध्द करण्यात येत आहे.

प्रश्न २२) परिशिष्ट -२ मधील पात्रतेबाबत काही शंका असल्यास त्याबाबत फेर तपासणी करता येते का ?

उत्तर :- होय. परिशिष्ट -२ प्रसिध्द केल्यापासून ३० दिवसांचे आत झोपडीधारक हे मुख्य कार्यकारी अधिकारी, झोपडपट्टी पुनर्वसन प्राधिकरण यांच्याकडे फेर तपासणीसाठी अर्ज अपिल करू शकतात.

प्रश्न २३) एखाद्या झोपडीधारकाने खोटी कागदपत्रे तयार करून सदनिका मिळविली असल्यास त्याबाबत कोणाकडे तक्रार करावी .

उत्तर :- अशा प्रकरणात कोणताही नागरिक आवश्यक कागदपत्राबाबत कार्यकारी अधिकारी, झोपुप्रा यांचेकडे तक्रार करू शकेल.

प्रश्न २४) सार्वजनिक हिताचे प्रकल्प बाधित जागेवर वसलेल्या झोपडपट्टीवासियांचे पुनर्वसन त्याच जागी करता येईल का ?

उत्तर :- सार्वजनिक हिताचे प्रकल्प राबवितांना बाधित होणाऱ्या दि. १.१.२००० पूर्वीच्या झोपडीधारकांना पुनर्वसन सदनिका / गाळा मिळण्याचा हक्क आहे. तथापि त्यांचे पुनर्वसन त्याच जागी करणे शक्य नसल्यास त्यांचे पुनर्वसन इतरत्र करण्यात येते. अशा पुनर्वसनासाठी झोपडीधारकांच्या संमतीची आवश्यकता नसते.

प्रश्न २५) झोपडपट्टी पुनर्वसन योजनेचे कामकाज कोणते कायदे व नियमीवलीनुसार करण्यात येते?

उत्तर :- कायदे - १) महाराष्ट्र झोपडपट्टी (सुधारणा, निर्मुलन व पुर्नविकास) अधिनियम १९७१

२) महाराष्ट्र प्रादेशिक व नगररचना अधिनियम १९६६

नियमावली - १) नगरविकास विभागाने दि. ११/९/२०१४ रोजी मान्य केलेली विशेष नियमावली

२) पात्रतेविषयक गृहनिर्माण विभागाने दि. १६/५/२०१५ रोजीचे परिपत्रक

३) शासनातर्फे वेळोवेळी परिपत्रक देण्यात येणारे निर्देश

प्रश्न २६) झोपडपट्टी पुनर्वसन योजनेचस प्रस्ताव झोपडीधारकाच्या सहकारी गृहनिर्माण संस्थेस दाखल करता येईल काय?

उत्तर :- झोपुप्राचा प्रस्ताव झोपडीधारकाच्या गृहनिर्माण संस्थेस त्यांच्या सर्वसाधारण सभेची बहुमताने मंजूरी घेवून झोपुप्राकडे नोंदणीकृत असलेल्या कोणत्याही विकसकाकडून दाखल करता येईल.

प्रश्न २७) झोपडपट्टी पुनर्वसन योजनेतील पात्र झोपडीधारकांना पुनर्वसन इमारतीतील सदनिकांचा ताबा कोणत्या पध्दतीने देण्यात येतो ?

उत्तर :- विकसक, पात्र झोपडीधारक तसेच झोपुप्रा प्रतिनिधी यांचे उपस्थितीत सोडत पध्दतीने पात्र झोपडीधारकांच्या सदनिकांचे वाटप निश्चित करणेत येते. यावेळी विधवा तसेच अपंग झोपडीधारकांना पहिला प्राधान्य देण्यात येते.

प्रश्न २८) झोपडीधारकांच्या सहकारी संस्थेस योजनेमध्ये कोणत्या इतर सेवासुविधा उपलब्ध करून देण्यात येतात?

उत्तर :- झोपडीधारकांच्या गृहनिर्माण संस्थेस १२ चौ.मी.कारपेट क्षेत्राचे सोसायटी ऑफीस तसेच ४ चौ.मी. कारपेट क्षेत्राचे टॉयलेट देण्यात येते. तसेच योजनेतील पात्र झोपडीधारकांची कारपेट क्षेत्राची बालवाडी तसेच वेल्फेअर सेंटर सोसायटीस देण्यात येते.

प्रश्न २९) झोपडपट्टी पुनर्वसन योजनेमध्ये खुली जागा ठेवण्यात येते किंवा कसे ?

उत्तर :- झोपडपट्टी पुनर्वसन योजनेचे क्षेत्र ४००० चौ.मी. पेक्षा जास्त असल्यास योजना क्षेत्राच्या ९०% विकसित करून झोपडीधारकांच्या गृहनिर्माण संस्थेस देण्यात येते.

प्रश्न ३०) झोपडपट्टी पुनर्वसन योजनेतील पुनर्वसन अनुज्ञेय घटकासाठी किती उंचीच्या इमारती अनुज्ञेय करण्यात येतात व त्याकरिता अग्निशमन व्यवस्था कशा पध्दतीने पुरविणेत येते?

उत्तर :- झोपडपट्टी पुनर्वसन योजनेसाठी सर्वसाधारणपणे ४० मी. उंचीपर्यंतच्या इमारती अनुज्ञेय करण्यात येतात. पुनर्वसन घटकाचे काम पूर्ण होणेसाठी यापेक्षा जास्त उंची देखील अनुज्ञेय करणेचे अधिकार मुख्य कार्यकारी अधिकारी, झोपुप्रा यांना आहेत. या बहुमजली इमारतीसाठी मनापाचे मुख्य अग्निशमन अधिकारी यांचे ना-हरकत पत्रानुसार आवश्यक सुविधा पुरविणेत येतात.